

# İSVİÇRE

Temel Göstergeler	1990	1995	2000	2005	2006
Yönetim Şekli	Konfederasyon				
Nüfus (OECD- MSTI (2007/2))	6 796 000	7 081 000	7 209 000	7 501 000	..
GSYİH (milyon cari SAGP \$, OECD- MSTI (2007/2))	166 160,1	187 047,1	222 409,9	272 150,1	289 934,2
GSYİH (milyon cari US \$, OECD- MSTI (2007/2))	238 247	316 073	250 037	372 428	388 011
Kişi başı GSYİH (cari SAGP \$, OECD- MSTI (2007/2))	24 450	26 415	3 0852	36 282	-
Kişi başı GSYİH (cari US \$, OECD- MSTI (2007/2))	35 057	44 637	34 684	49 650	-
Reel GSYİH Büyümesi (%) (IMF-WEO Database (2008))	3,7	0,4	3,6	2,4	3,2
Enflasyon Oranı (%) (IMF-WEO Database (2008))	5,4	1,8	1,6	1,2	1,0
Cari Dengenin GSYİH'e Oranı (%) (IMF-WEO Database (2008))	3,6	6,8	12,3	13,5	15,1
İşsizlik Oranı (%) (OECD- MSTI (2007/2))	0,5	3,7	1,7	3,4	3,3
GSYARGEH (milyon cari SAGP \$ OECD- MSTI (2007/2))			5625		
GSYARGEH (milyon cari US \$, OECD- MSTI (2007/2))			7760		
GSYİH yüzdesi olarak GSYARGEH (OECD- MSTI (2007/2))			2,53		
TZE Araştırmacı Sayısı (OECD- MSTI (2007/2) )			26105		

<b>Temel Göstergeler</b>	<b>1990</b>	<b>1995</b>	<b>2000</b>	<b>2005</b>	<b>2006</b>
<i>1000 Çalışan Kişi Başına Düşen Araştırmacı Sayısı (OECD- MSTI (2007/2))</i>			6,4		
<i>Finans Kaynağına Göre GSYARGEH'in dağılımı (OECD- MSTI (2007/2))</i>	<i>Industry: - Government: - Other National Sources: - Abroad: -</i>	<i>Industry: - Government: - Other National Sources: - Abroad: -</i>	<i>Industry: 69,1 % Government: 23,2% Other National Sources: 3,4% Abroad: 4,3%</i>	<i>Industry: - Government: - Other National Sources: - Abroad:--</i>	<i>Industry: - Government: - Other National Sources: - Abroad:--</i>
<i>Gerçekleştiren Sektöre Göre GSYARGEH'in dağılımı (OECD- MSTI (2007/1))</i>	<i>Business Ent. - Higher Edu.: - Government: - Private Non-Profit: -</i>	<i>Business Ent.: - Higher Edu.: - Government:- Private Non-Profit: -</i>	<i>Business Ent.: 73,9% Higher Edu.: 22,9% Government: 1,3% Private Non-Profit: 1,9%</i>	<i>Business Ent.: - Higher Edu.: - Government: - Private Non-Profit: -</i>	<i>Business Ent.: - Higher Edu.: - Government: - Private Non-Profit: -</i>
<i>Milyon Kişi Başına Bilimsel Yayın Sayısı (2006, Thomson's ISI Web of Science)</i>	1427	1897	2364	2811	3125
<i>Milyon Kişi Başına Bilimsel Yayın Sayısı Bakımından Ülke Sıralaması (2006, Thomson's ISI Web of Science)</i>	3	1	1	1	1

<b>Temel Göstergeler</b>	<b>1990</b>	<b>1995</b>	<b>2000</b>	<b>2005</b>	<b>2006</b>
<i>Üçlü Patent Sayısı (rüçhan yılı) (OECD- MSTI (2007/2))</i>	780	724	796	801	-
<i>Milyon Kişi Başına Üçlü Patent Sayısı (rüçhan yılı) (OECD- MSTI (2007/2))</i>	115	102	110	107	-

# ***BTY Sisteminin İdari Yapılanması***

## ***Bilim, Teknoloji ve Yenilik ile İlgili Bakanlık(lar):***

- İçişleri Federal Bölümü
- Ekonomi Federal Bölümü

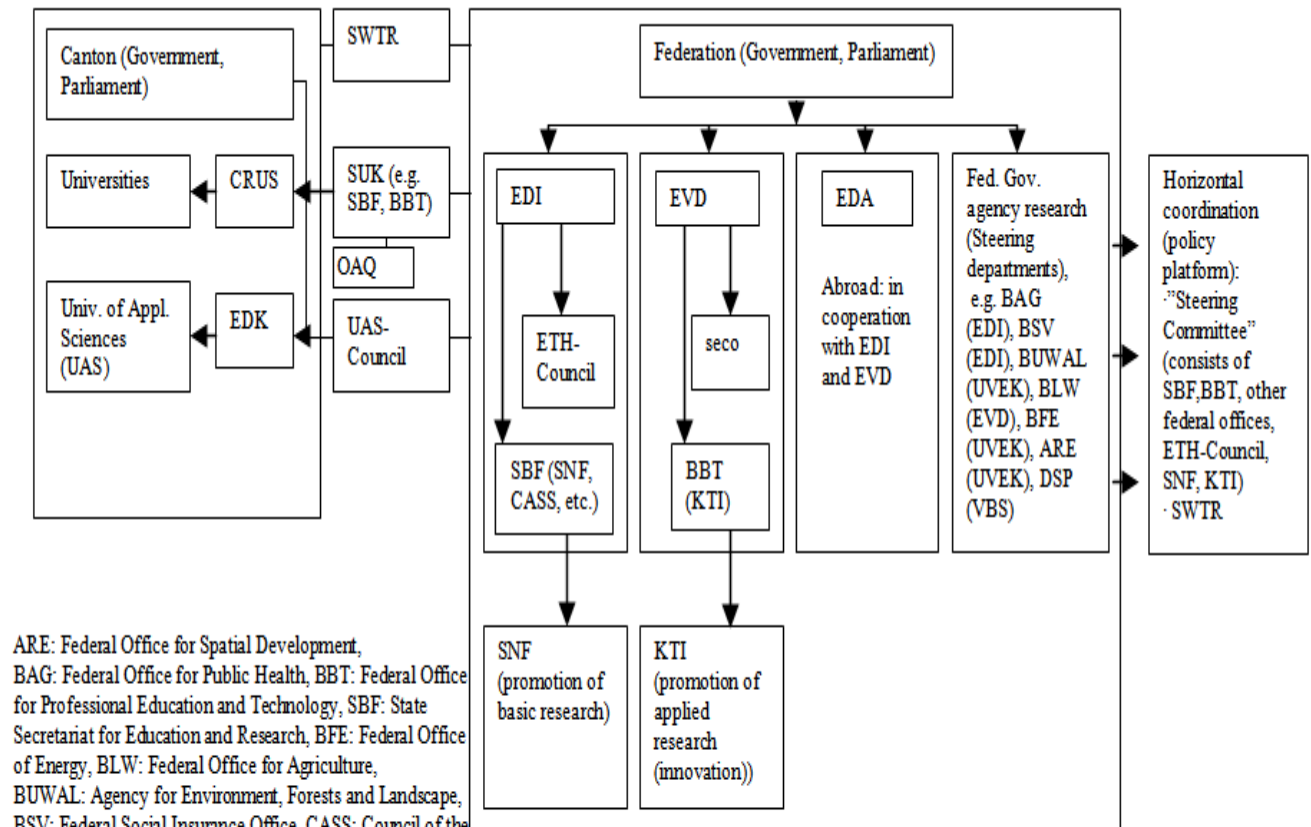
## ***BTY Politikası Yapan Kuruluş(lar) ya da Organ(lar):***

- Eğitim ve Araştırma Devlet Sekreterliği
- İsviçre Federal Teknoloji Enstitüsü Kurulu
- Kamu Kurumu Araştırmaları Yönetim Kurumu
- Profesyonel Eğitim ve Teknoloji Federal Ofisi
- Yenilik Geliştirme Kurumu
- İsviçre Ulusal Bilim Kurumu

## ***BTY için Fon Sağlayan Kamu Kuruluşları:***

- Eğitim ve Araştırma Devlet Sekreterliği
- Yenilik Geliştirme Kurumu
- İsviçre Ulusal Bilim Kurumu

Figure: Governance structure: most important Swiss institutions for science and technology policy



# Eğitim ve Araştırma Devlet Sekreterliği

## (State Secretariat for Education and Research-SER-SBF)

### İşlevleri

BTY Politikalarının Tasarımı/Önerilmesi	√
BTY Politikalarının Onaylanması	
BTY Politikalarının Uygulanması	√
BTY Faaliyetlerine Fon Sağlama	√
Ar-Ge Faaliyetlerinde Bulunma	

### Türü

Kamu Kurumu

### Misyonu ve Görevleri:

SBF'nin ana görevi Avrupaya ve dünyaya açık milli eğitim ve araştırma alanını planlamak, yürütmek ve geliştirmektir. Eyaletler, üniversiteler, ulusal ve uluslararası araştırma enstitüleri arasındaki ilişkileri gelişmesi için çalışır. Amacı bütün alanlardan bilim adamlarının ve enstitülerin en iyi bir şekilde çalışacağı işbirliği ve rekabeti artırıcı ortam yaratmaktır.

SBF bilim, araştırma, üniversite ve uzay politikaları alanlarında politikalar hazırlamak ve uygulamakla görevlidir. Federal yönetim içindeki aktiviteleri koordine eder ve eyaletler arası işbirliğini sağlar.

Bilim ve araştırma alanında SBF'nin görevleri:

- İsviçre Ulusal Bilim Kurumunu ve bilimsel akademileri finanse etmek
- Üniversite alanı dışında en az 20 araştırma enstitüsünü geliştirmek
- Uluslararası araştırma organizasyonlarında, Avrupa'da, uluslararası araştırma programlarında ve ortak projelerde İsviçre'yi temsil etmek ve bu alanlardaki çalışmalarını finanse etmek

### İdari ve Mali Özerklik

İçişleri Federal Bölümü bünyesinde yer alan SBF, federal hükümetin eğitim, araştırma ve uzay alanlarındaki ulusal ve uluslararası konularıyla ilgilenen özel bir ajansdır. 4 bölümden oluşmaktadır. Bunlar uzay işleri bölümü, eğitim bölümü, araştırma bölümü ve analiz ve tahmin bölümüdür. Bütçesi Hükümet tarafından belirlenmektedir.

### Bütçesi ve Verdiği Destekler

Kurumun 2008-2011 bütçesi 7,864 milyon USD'dir. Bu bütçenin üçte biri İsviçre Ulusal Bilim Kuruluna(2745 milyon USD) ve kanton üniversitelerine (2621 milyonUSD) verilmektedir. 2039 milyon USD'de İsviçre üniversitelerinin ve araştırma enstitülerinin uluslararası işbirliği için harcanmaktadır. Bu bütçenin 1306 milyonUSD'si Avrupa araştırma programlarına entegrasyon için, 262 milyon USD'si de

ikili ve çoklu program ve projelerin finanse edilmesi için kullanılmaktadır. Geriye kalan 456 milyon USD'de üniversiteler dışındaki araştırma enstitüleri, burslar ve dört İsviçre Araştırma Akademisi arasında paylaştırılmaktadır.

Kaynak: [http://www.sbf.admin.ch/hm/sbf/sbf\\_en.html](http://www.sbf.admin.ch/hm/sbf/sbf_en.html)

<http://cordis.europa.eu/erawatch>

## İsviçre Federal Teknoloji Enstitüleri Kurulu

(Board of the Swiss Federal Institutes of Technology- ETH Board)

### İşlevleri

BTY Politikalarının Tasarımı/Önerilmesi	√
BTY Politikalarının Onaylanması	
BTY Politikalarının Uygulanması	√
BTY Faaliyetlerine Fon Sağlama	
Ar-Ge Faaliyetlerinde Bulunma	

### Türü

Kamu Kuruluşu

### Misyonu ve Görevleri:

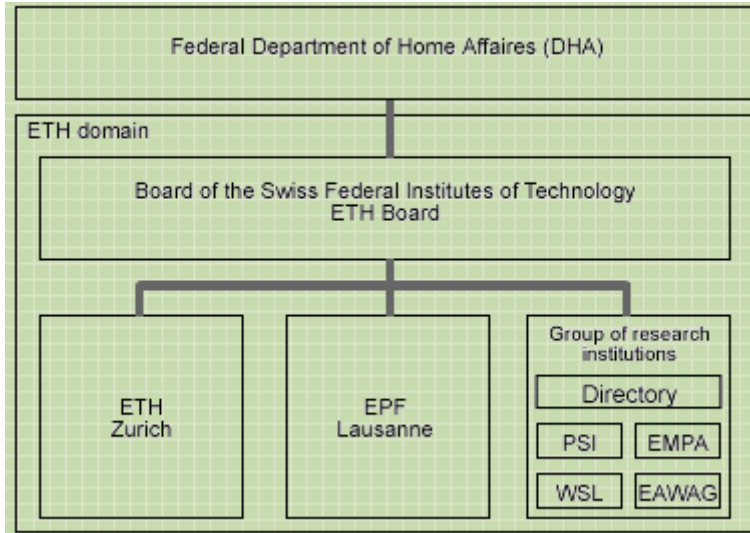
İsviçre Federal Teknoloji Enstitüleri, İsviçre Federal Teknoloji Enstitüleri'nin stratejik yönetim ve denetleyici kurulu (ETH Law Art 33a). Kurul, Federal Konsey ve Federal Parlamento tarafından belirlenen bilim politikası performans setini uygulamakla ve İsviçre Federal Teknoloji Enstitüleri'nin dört yıllık stratejilerini uygulamakla görevlidir. Aynı zamanda Federal fonların İsviçre Federal Teknoloji Enstitüleri arasında dağıtımını yapmakla yükümlüdür.

ETH- Kurulu'nun başlıca görevleri arasında

- Uluslararası standartlarda mükemmel eğitim ve araştırma
- Uluslararası araştırmada yön gösterici pozisyon
- Cazip çalışma koşulları ve kadın ve erkekler için eşit fırsatlar
- Yenilikçi eğitim programlarının oluşturulması
- Uygulamalı bilimler ve İsviçre üniversiteleri arasındaki ilişkileri artırmak
- Yeni bilgi ve tekniklerin teknolojik ve ekonomik uygulamaları gibi konular yer almaktadır.

## İdari ve Mali Özerklik

Kurul; Başkan, Başkan Yardımcısı ve 9 üyeden oluşmaktadır. Başkan hem kurulun hem de enstitülerin temsilcisidir. Diğer üyeler İsviçre Federal Teknoloji Enstitüleri'nin dışından seçilmektedir. Kurul'un sekreteryasını Genel Sekreterliğin vasıflı çalışanları sağlamaktadır.



## Bütçesi ve Verdiği Destekler

Bütçesi Hükümet tarafından belirlenmektedir. Fonlama görevi bulunmamaktadır.

*Kaynak: <http://www.ethrat.ethz.ch/index.php?language=en>*

*<http://cordis.europa.eu/erawatch>*

# Kamu Kurumu Arařtırmaları Yönetim Kurulu

(Steering Committee of Government agencies' research –  
Ressortforschung)

## İşlevleri

BTY Politikalarının Tasarımı/Önerilmesi	√
BTY Politikalarının Onaylanması	
BTY Politikalarının Uygulanması	
BTY Faaliyetlerine Fon Sağlama	
Ar-Ge Faaliyetlerinde Bulunma	

## Türü

Kamu Kurumu

## Misyonu ve Görevleri:

Yönetim Kurulu İsviçre Hükümeti'ndeki araştırma ile ilgili işleri yönetir ve koordinasyonunu sağlar.

Kamu kurumlarında araştırma olarak bilinen "Ressortforschung" Konfederasyon'un politikaları yürütmesi için gerekli bilgi toplama ve geliştirme işlerinden sorumludur. Bu görevleri içinde araştırma, geliştirme, değerlendirme ve uzmanlık yer almaktadır.

Kamu kurumlarında araştırma toplum tarafından karşılaşılan sorunları yansıtır. Bu araştırma yönlü, pratik uygulamaları olan ve genellikle disiplinlerarasıdır. Aynı zamanda, kısa süre içerisinde içinde bulunduğumuz kompleks çevreden doğan sorulara cevaplar sağlamak zorundadır.

Bu araştırma veri toplamayı, gözlemleri analiz etmeyi ve modeller sunmayı içerir. Aynı zamanda sağlam temellere dayandığını gösterebildiği takdirde kamu politikalarının oluşturulmasını ve bunların yasallaştırılmasını sağlar.

Bu bağlamda kurul,

- Kamu kurumları arasında stratejik koordinasyonu sağlar
- Başkanlığın araştırma ve yenilik sistemi çalışmalarını yürütmesinde destek sağlar.
- Yönetim için araştırma yıllık bütçesinin oluşturur.
- Öncelikli programların ve araştırma ulusal merkezlerinin seçimlerinde katkıda bulunur.

## İdari ve Mali Özerklik

Yönetim Kurulu Federal seviyedeki politikayla ilgilenen bütün önemli kamu kurumu temsilcilerinden oluşur. Sonuç olarak İsviçre'deki yenilik politikalarıyla ilgili en önemli platformdur. Kurul SBF, BBF ve

arařtırma ile ilgilenen Federal Ofislerin yneticilerinden ve ETH kurulu, SNF ve KTI'dan oluřmaktadır. Kurula, SBF ve BBT'nin yneticileri tarafından başkanlık edilir.

### **Btesi ve Verdiđi Destekler**

Kurul iin Hkmet tarafından 4 yıllık bte oluřturulur. 2003-2007 btesi 391 milyon avrodur.

*Kaynak: <http://www.bbt.admin.ch/bbt/organisation/index.html?lang=en>*

*<http://cordis.europa.eu/erawatch>*

# Profesyonel Eğitim ve Teknoloji Federal Ofisi

(Federal Office for Professional Education and Technology-OPET-BBT)

## İşlevleri

BTY Politikalarının Tasarımı/Önerilmesi	√
BTY Politikalarının Onaylanması	
BTY Politikalarının Uygulanması	
BTY Faaliyetlerine Fon Sağlama	
Ar-Ge Faaliyetlerinde Bulunma	

## Türü

Kamu Kurumu

## Misyonu ve Görevleri:

**Misyonu:** BBT olarak işimizin odak noktası toplumda, ekonomide, eğitimde ya da bilimde yeniliktir. Bu değişim için bir zorlayıcı güçtür ve çeşitli hizmet merkezlerimiz arasında sinerji yaratır. İşimiz özellikle İsviçre ekonomisi içinde yenilik için gerekli vasıfları temin etmek ve İsviçredenin uluslararası platformda rekabet gücünü artırmaktır. İsviçre vasıflı elemanlar ve yatırımcılar için cazip bir ülke olarak kalmalıdır. Bu yüzden biz yeniliği destekliyor ve geliştiriyoruz.

BBT'nin Görevleri şunlardır:

- İnsan gücü geliştirmek ve yaşam boyu eğitimi desteklemek
- Mobil ve yeni koşullara uyum sağlayan yaşam boyu eğitimin ana taşı olan temel ve devam eden bir eğitim sistemi sağlamak
- Okuldan ayrılanlar için yeterli eğitim olanakları sağlamak
- Yenilik ve yeni teknolojileri geliştirmek için gerekli araçları geliştirmek ve sağlamak
- Uygulamalı Bilim Üniversiteleri'nin kurulmasını ve bunların İsviçre Yüksek Öğrenim Enstitüleri sistemiyle entegre olmasını sağlamak
- Eyaletler, profesyonel kurumlar, eğitim enstitüleri, bilim insanları ve federal enstitülerle yapıcı bir işbirliği içinde çalışmak
- İsviçre'nin uluslararası camiada önemini artırabilmek ve diğer ülkelerin deneyimlerinden yararlanabilmek için yabancı yüksek öğrenim enstitüleriyle çalışmalara teşvik edici rol oynamak.

## İdari ve Mali Özerklik

BBT Ekonomi Federal Bölümü altında yer alan bir birimdir. Meslek eğitimi, uygulamalı çalışma üniversiteleri, yenilik geliştirme ve kaynak yönetimi olmak üzere dört bölümlen oluşmaktadır.

## **Bütçesi ve Verdiđi Destekler**

Bütçesi federal hükümet tarafından hazırlanan BBT'nin 2004 yılı bütçesi 228 438 413 avrodur. Kendisi doğrudan fonlama yapmamakla birlikte fonlama görevini bünyesinden bulundurduğu KTI (Yenilik Geliştirme Kurumu) yapmaktadır.

*Kaynak: <http://www.bbt.admin.ch/bbt/organisation/index.html?lang=en>  
<http://cordis.europa.eu/erawatch>*

# Yenilik Geliştirme Kurumu

( The Innovation Promotion Agency –KTI-CTI )

## İşlevleri

BTY Politikalarının Tasarımı/Önerilmesi	√
BTY Politikalarının Onaylanması	
BTY Politikalarının Uygulanması	
BTY Faaliyetlerine Fon Sağlama	√
Ar-Ge Faaliyetlerinde Bulunma	

## Türü

Kamu Kurumu

## Misyonu ve Görevleri:

KTI, Yenilikle refahı sağlamayı amaçlamaktadır.İsviçre'deki uygulamalı araştırmalar için en önemli fonlayıcı kuruluş olan KTI bilim ve teknoloji transferleri üzerinde odaklanır ve İsviçre'deki özel şirketlerin özellikle KOBİlerin yenilik yetilerini artırabilmek için çalışır. Dünya çapında yer alabilmek için Üniversitelerle özel şirketleri bir araya getirmeyi amaçlamaktadır. Katma değer sağlama, büyüme, ve refah seviyesini artırma amaçlı sinerji oluşturur. Akademi ve özel şirketler arası bilgi ve teknoloji transferlerini artırıcı rol oynar. Düşünceden başarılı pazar ürününe dönen yenilik projelerini destekler. Ar-Ge projeleriyle gelecekteki Ar-Ge projelerini yönetecek kalifiye eleman yetiştirilmesini sağlar. Ulusal ve uluslararası araştırma enstitüleri arasındaki işbirliğini artırır. KTI ve diğer uluslararası kurumlar arasında ilişkileri geliştirir.

## İdari ve Mali Özerklik

KTI, Ekonomi Federal Bölümü altında yer alan BBT'ye bağlı bir kuruluştur. KTI çeşitli alanlarda fonlama yapan 8 takımdan oluşur. Her takım 5 ya da 10 üyeden oluşmaktadır. Takımlar takım liderleri ve sekreterlik üyelerinden oluşan operasyonel bir kurul tarafından koordine edilmektedir. Bütçesi Federal hükümet tarafından 4 yıllık bütçe programları şeklinde hazırlanmaktadır.

## Bütçesi ve Verdiği Destekler

2000- 2003 yılı bütçesi 308 milyon CHF olan KTI'nın 2004-2007 yılı bütçesi 369 milyon CHF'ye yükselmiştir. (1 avro=0,64 CHF ). 2004 yılı bütçesi 45,3 milyon avrodur.

Kaynak: <http://cordis.europa.eu/erawatch>

# İsviçre Ulusal Bilim Kurumu-SNSF

## (Swiss Science and Technology Council- SNSF)

### İşlevleri

BTY Politikalarının Tasarımı/Önerilmesi	√
BTY Politikalarının Onaylanması	
BTY Politikalarının Uygulanması	
BTY Faaliyetlerine Fon Sağlama	√
Ar-Ge Faaliyetlerinde Bulunma	

### Türü

Kar amacı gütmeyen kamu kurumu

### Misyonu ve Görevleri:

Amacı bağımsız araştırmayı teşvik etmek ve genç araştırmacıları özendirmek olan SNSF yeni bilgi üreten araştırmayı fonlayan bir kuruluştur. Ayrıca çeşitli bilimsel alanlardaki uygulama odaklı araştırmaları destekler, bu çalışmalara teşvik eder. Ana görevi bilim insanları tarafından hazırlanan araştırma projeleri önerilerini değerlendirerek bu projeleri fonlar.

### İdari ve Mali Özerklik

SNSF'nin en üst düzeyini bilimsel komiteden, konfederasyondan, eyaletlerden ve ekonomik ve kültürel sektörlerden temsilcilerin oluşturduğu yönetim kuruludur. Bu kurulun altında SNSF'nin ulusal araştırma konseyi bulunmaktadır. Bu konseyde çeşitli alanlardaki araştırma projelerini inceleyen 4 alt birimden oluşur. İdari ofis'te SNSF'in bütün idari ve finansal işlerinden sorumludur. Kurumun bütçesi Federal hükümet tarafından SBF aracılığıyla verilmektedir.



## Bütçesi ve Verdiği Destekler

Kurumun 2004 yılı bütçesi 267 181 120 avrodur. Yapılan fonnlarda şu şekildedir:

- ❖ Beşeri ve Sosyal Bilimler: 49,071,701 avro
- ❖ Matematik, Fen ve Mühendislik Bilimleri:108,370,810 avro
- ❖ Biyoloji ve Tıp: 109,230,806 avro

*Kaynak: <http://cordis.europa.eu/erawatch>*