

# HOLLANDA

Temel Göstergeler	1990	1995	2000	2005	2006
Yönetim Şekli	Anayasal Monarşi				
Nüfus (OECD- MSTI (2007/2))	14 947 000	15 460 000	15 922 000	16 317 000	16 341 000
GSYİH (milyon cari SAGP \$, OECD- MSTI (2007/2))	267 549,8	337 974,3	451 933,2	576 780,3	616 257,8
GSYİH (milyon cari US \$, OECD- MSTI (2007/2))	294 978,2	419 314,6	385 216,6	633 039,8	670 419,1
Kişi başı GSYİH (cari SAGP \$, OECD- MSTI (2007/2))	19 068	23 134	29 662	34 736	36 832
Kişi başı GSYİH (cari US \$, OECD- MSTI (2007/2))	19 761	27 188	24 251	38 871	41 046
Reel GSYİH Büyümesi (%) (IMF-WEO Database (2008))	4,0	3,0	3,9	1,5	3,0
Enflasyon Oranı (%) (IMF-WEO Database (2008))	2,5	2	2,34	1,5	1,7
Cari Dengenin GSYİH'e Oranı (%) (IMF-WEO Database (2008))	2,7	6,2	1,9	7,2	8,3
İşsizlik Oranı (%) (OECD- MSTI (2007/2))	5,9	6,6	2,9	4,7	3,9
GSYARGEH (milyon cari SAGP \$ OECD- MSTI (2007/2))	5 535	6 650	8 246	9 992	-
GSYARGEH (milyon cari US \$, OECD- MSTI (2007/2))	6 103	8 251	7 029	10 966	-
GSYİH yüzdesi olarak GSYARGEH (OECD- MSTI (2007/2))	2,07	1,97	1,83	1,73	-
TZE Araştırmacı Sayısı (OECD- MSTI (2007/2) )	-	34 640	42 088	40 442	-

<b>Temel Göstergeler</b>	<b>1990</b>	<b>1995</b>	<b>2000</b>	<b>2005</b>	<b>2006</b>
<i>1000 Çalışan Kişi Başına Düşen Araştırmacı Sayısı (OECD- MSTI (2007/2))</i>	-	4,8	5,2	4,9	-
<i>Finans Kaynağına Göre GSYARGEH'in dağılımı (OECD- MSTI (2007/2))</i>	<i>Industry: 48,1% Government: 48,3% Other National Sources: 1,6% Abroad: 2%</i>	<i>Industry: 46% Government: 42,2% Other National Sources: 2,6% Abroad:9,3%</i>	<i>Industry: 51,4% Government: 34,2% Other National Sources: 2,8% Abroad: 11,6%</i>	<i>Industry: - Government: - Other National Sources: - Abroad: -</i>	<i>Industry: - Government: - Other National Sources: - Abroad: -</i>
<i>Gerçekleştiren Sektöre Göre GSYARGEH'in dağılımı (OECD- MSTI (2007/1))</i>	<i>Business Ent. 52,9% Higher Edu.: 28% Government: 17,1% Private Non-Profit: 2,1%</i>	<i>Business Ent.: 52,1% Higher Edu.: 28,8% Government: 18% Private Non-Profit: 1%</i>	<i>Business Ent.: 58,5% Higher Edu.: 27,8% Government: 12,8% Private Non-Profit: 1%</i>	<i>Business Ent.: 58,3% Higher Edu.: - Government: 13,8% Private Non-Profit: -</i>	<i>Business Ent.: - Higher Edu.: - Government: - Private Non-Profit: -</i>
<i>Milyon Kişi Başına Bilimsel Yayın Sayısı (2006, Thomson's ISI Web of Science)</i>	1019	1353	1518	1892	2005
<i>Milyon Kişi Başına Bilimsel Yayın Sayısı Bakımından Ülke Sıralaması (2006, Thomson's ISI Web of Science)</i>	10	7	7	7	9

<b>Temel Göstergeler</b>	<b>1990</b>	<b>1995</b>	<b>2000</b>	<b>2005</b>	<b>2006</b>
<i>Üçlü Patent Sayısı (rüçhan yılı) (OECD- MSTI (2007/2))</i>	582	710	1169	1184	-
<i>Milyon Kişi Başına Üçlü Patent Sayısı (rüçhan yılı) (OECD- MSTI (2007/2))</i>	39	46	73	73	-

# BTY Sisteminin İdari Yapılanması

## Bilim, Teknoloji ve Yenilik ile İlgili Bakanlık(lar):

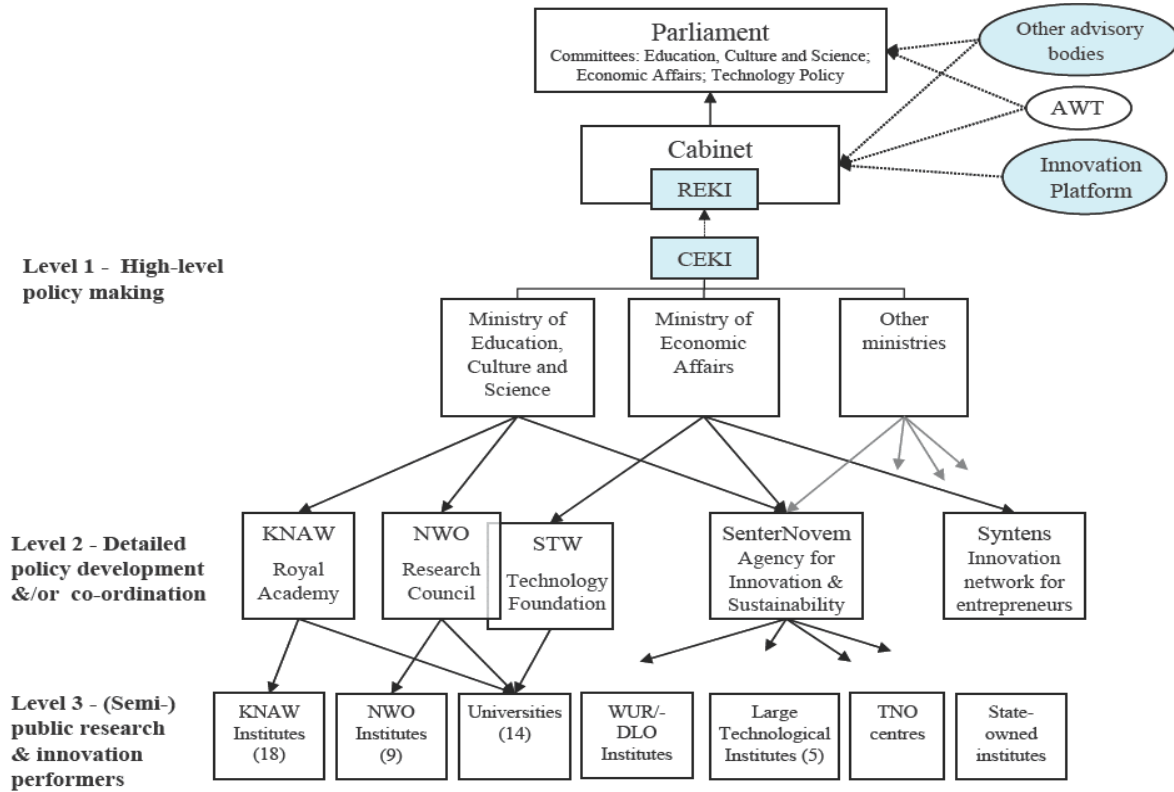
- Eğitim, Kültür ve Bilim Bakanlığı
- Ekonomi Bakanlığı
- Savunma Bakanlığı

## BTY Politikası Yapan Kuruluş(lar) ya da Organ(lar):

- Bilim ve Teknoloji Politikası Danışma Kurulu
- Hollanda Bilimsel Araştırma Organizasyonu
- Hollanda Edebiyat ve Bilim Kraliyet Akademisi
- Yenilik Platformu

## BTY için Fon Sağlayan Kamu Kuruluşları:

- Eğitim, Kültür ve Bilim Bakanlığı
- Ekonomi Bakanlığı
- Savunma Bakanlığı
- Hollanda Bilimsel Araştırma Organizasyonu
- Teknoloji Vakfı
- Hollanda Edebiyat ve Bilim Kraliyet Akademisi



# Eđitim, Kltr ve Bilim Bakanlıđı

( Ministry of Education, Culture and Science – OCW )

## İřlevleri

BTY Politikalarının Tasarımı/nerilmesi	√
BTY Politikalarının Onaylanması	√
BTY Politikalarının Uygulanması	√
BTY Faaliyetlerine Fon Sađlama	√
Ar-Ge Faaliyetlerinde Bulunma	

## Tr

Bakanlık

## Misyonu ve Grevleri:

Hollanda bilim politikasının amacı dnya apında bilimsel bařarılarla teřvik edici bir arařtırma ortamı yaratmak ve toplumun refah dzeyini artırmaktır.

Bakanlık politikalar oluřturmak, yasa tasarıları hazırlamak ve Hollanda hkmeti adına fonlama yapmakla grevlidir. Bakanlık 3,5 milyon ocuk, đrenci ve aileleri, sanatılar, arařtırmacılar ve đretmenlere hizmet etmektedir. Aynı zamanda ulusal seviyede bilim politikalarını koordine etmekle grevlidir.

Bakanlıđın sađladıđı fonlar 3 alanda dađıtılır. Bunlar enstit fonlamaları, arařtırma programları fonlamaları ve kk bir bte de politika odaklı arařtırmalar iin ayrılan fonlamalardır.

Hollanda bilim politikasının odaklandıđı konular:

- Temel arařtırmalar iin oluřturulacak yeni alanlar ve kaynaklar,
- Yenilik alanında ilerleme sađlayabilmek iin geliřtirilecek stratejiler,
- Gen arařtırmacıların zelliklede kadın arařtırmacıların kariyer geliřimleridir.

Hollanda'nın arařtırma politikası ncelikleri ise:

- Ar-Ge alanında daha etkili ve etken kamu harcama programlarının yapılması,
- zel sektr ve kamu Ar-Ge yatırımındaki ulusal hedeflere ulařılması,
- Kamu Arařtırma Enstitleri alanında iyileřtirmeler yapılması,
- Mkemmeliyet merkezlerinin oluřturulması ve glendirilmesi,
- Ar-Ge alanında zel sektr ve kamu sektr arasındaki iliřkilerin glendirilmesi,
- Genlerin ilgisini bilim ve teknoloji alanlarına ynlendirilmesi,
- Arařtırmacılar iin cazip alıřma kořullarının geliřtirilmesi,

- Özel araştırma programlarının oluşturulması,
- Uzun dönemli araştırma acendaları oluşturulmasıdır.

## İdari ve Mali Özerklik

Bakanlık idari olarak Başbakan'a bağlıdır. Bakan tarafından yönetilmekte olup, idari yapılanmada 2 devlet sekreteri vardır. Bakanlık 21 adet bakanlığa bağlı bölüm, 4 adet ortak bölüm, 3 adet devlet kurumu, adet ajans, 2 adet teftiş kurumu ve 3 adet danışma kurulundan oluşmaktadır. Bakanlığın bütçesi hükümet tarafından belirlenmektedir.

Bakan Ronald Plasterk ve 2 devlet sekreteri Marja van Bijsterveldt ve Sharon Dijksma, Bakanlığın politik ve stratejik yönetiminden sorumludur.

## Bütçesi ve Verdiği Destekler

Bakanlığın 2006 yılı bütçesi 2478,5 milyon avrodur.

Bütçenin dağılımı ise şu şekilde gerçekleşmiştir.

	<u>2006 (Million Euro)</u>
• Üniversiteler	1 752.8
• KNAW (Royal Dutch Academy of Science)	72.2
• NWO (for research institutes and project-funding)	280.4
• (Uluslararası Araştırma Organizasyonları:)	(69.2)
• EMBC (Biology)	0.7
• EMBL (Biology)	2.9
• ESA (Scientific space exploration)	31.1
• CERN (Natural Science)	28.6
• ESO (Natural Science)	5.9
• TNO base and target funding	113.8
• BPRC (Primate-centre; biomedical technology and pharma)	9.3
• National Herbarium	1.1
• (GTI's (Teknoloji Enstitüleri:)	(3.7)
• NLR (General aviation and space research)	0.8
• Waterkundig Laboratorium (civil engineering)	1.3
• GeoDelft (civil engineering, Geology)	0.8
• MARIN (transport systems research)	0.9
• FES (Projectbased research and economic infrastructure)	72.6
• Genomics (NWO, medical science)	11.3
• EET (Economy Ecology Technology Programme)	7.5
• Aspasia (NWO policy project)	2.0
• Rubicon-programma	4.0
• NWO-enveloppe	22.9
• <b>Toplam</b>	<b>2 478.5</b>

Kaynak: <http://cordis.europa.eu>

# Ekonomi Bakanlığı

(Ministry of Economic Affairs-EZ)

## İşlevleri

BTY Politikalarının Tasarımı/Önerilmesi	√
BTY Politikalarının Onaylanması	√
BTY Politikalarının Uygulanması	√
BTY Faaliyetlerine Fon Sağlama	√
Ar-Ge Faaliyetlerinde Bulunma	

## Türü

Bakanlık

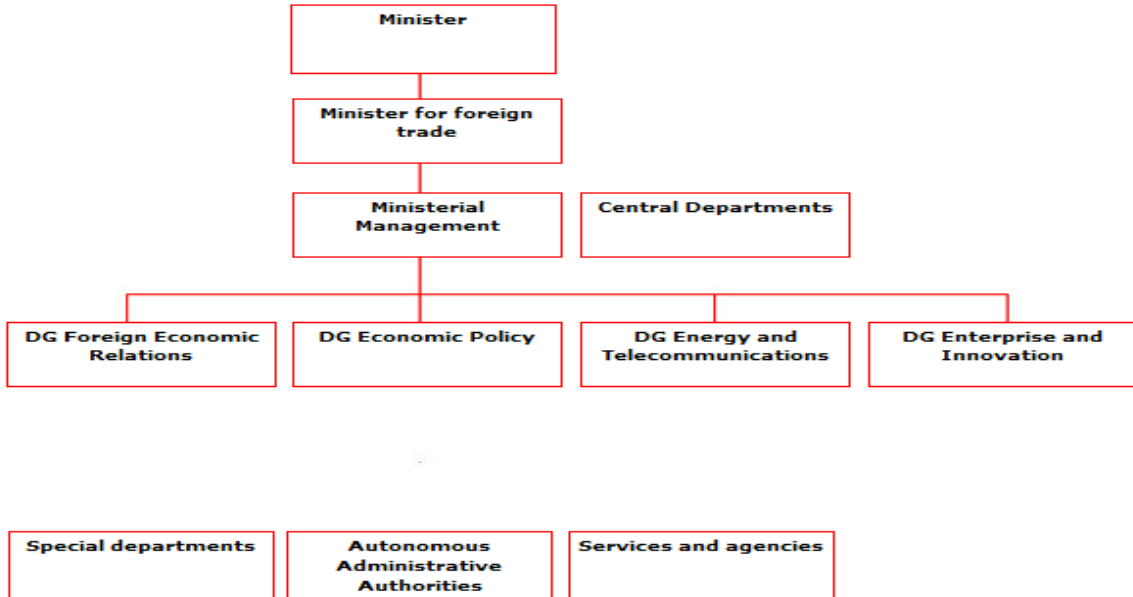
## Misyonu ve Görevleri:

Bakanlığın misyonu, Hollanda'yı refah seviyesi yüksek, sürdürülebilir büyümeyi sağlamış, girişimci bir ülke olarak Hollanda'yı dünyada hakim olan açık global ekonomide sürekli kılmak.

Yenilik politikalarından sorumlu olmanın dışında araştırmaları fonlamadan da sorumludur..

## İdari ve Mali Özerklik

Bakanlık Bakan ve Devlet Sekreteri tarafından yönetilmektedir. Genel Sekreter ve Genel Sekreter Yardımcısı kamu hizmetlerinin yürütülmesinden sorumludur. Bakanlığa bağlı 4 genel müdürlük, 7 destek birimleri, 8 ajans ve 2 bağımsız denetleme kurumu bulunmaktadır. Bakanlığın bütçesi hükümet tarafından belirlenmektedir.



## Bütçesi ve Verdiği Destekler

Bakanlığın 2005 yılı için araştırma alanında ayrılan bütçesi 539 milyon avro, 2006 yılı içinse planlanan bütçesi 485 milyon avrodur. Bütçenin dağılımı aşağıdaki gibidir:

<b><u>Bütçe</u></b>	<b><u>2005</u></b>	<b><u>2006</u></b>
Contribution to Nmi	16,7	16,2
Contribution to TNO	30,8	30,4
Contribution to Topinstitutes	32,1	32,2
Contribution to STW	14,5	16,1
Contribution to NIVR	4,1	6,8
Contribution to NLR	2,2	4,6
Contribution to div. institutes: MARIN	2,4	2,4
Contribution to div. institutes: WL   Hydraulics	1,3	2,1
Contribution to NML (Nederland Maritiem Land)	0,3	1
Contribution to ECN (Energy)	51,5	30,9
Contribution to personeel CPB (see info source)	2,7	2,3
Innovatiesubsidie samenwerkingsprojecten	92	92,8
BIT emerging marktets	3,8	4,7
TechnoPartner algemeen	0,1	20
Innovatieve onderzoeksprogramma's (IOP)	8,8	11,5
Kennisimpuls actielijn I	1	6,4
Bsik-projecten EZ	29,2	49,4
Micro-elektronicastimulering	41,8	45,4
ICT-knowledge and -innovation	1,4	2,4
Actieplan Life sciences / Biopartner	1,4	4,9
Smart mix		3,1
International space programmes	54	35,5
Bevordering civil aerospace	14,8	10,4
Technologische vernieuwingen	18,4	2,3
Contribution to development JSF	2,3	2
Diverse programme-expenditures energy	32,9	
Programma Energie-efficiency	12,8	11,4
Programma's Duurzame Energie	30,4	18
Nationaal Actieplan Elektronische Snelwegen (ICT)	10,5	15,6
ICT-policy	5,4	8,4
<b><i>Toplam</i></b>	<b>539,5</b>	<b>485,4</b>

Kaynak: [http://www.ez.nl/english/Organisation/The\\_Ministry](http://www.ez.nl/english/Organisation/The_Ministry)

<http://cordis.europa.eu/erawatch/>

# **Bilim ve Teknoloji Politikası Danışma Kurulu**

(Advisory Council for Science and Technology Policy-AWT)

## **İşlevleri**

BTY Politikalarının Tasarımı/Önerilmesi	√
BTY Politikalarının Onaylanması	
BTY Politikalarının Uygulanması	
BTY Faaliyetlerine Fon Sağlama	
Ar-Ge Faaliyetlerinde Bulunma	

## **Türü**

Kamu Kurumu

## **Misyonu ve Görevleri:**

Kurul, Hollanda Hükümeti ve Parlamento'ya bilimsel araştırma, teknolojik gelişme ve yenilik politikaları konusunda danışmanlık yapar. Özellikle Eğitim, Kültür ve Bilim Bakanlığının sorumluluğu olduğu bilim politikası ve Ekonomi Bakanlığının sorumlu olduğu yenilik politikası alanlarında aktif rol oynamaktadır. Bu alanlarda danışmanlık yapan Kurul, bakanlıklardan ve bu konuyla ilgili diğer kurum ve kuruluşlardan bağımsız olarak çalışmalarını sürdürür.

## **İdari ve Mali Özerklik**

Danışma Konseyi araştırma enstitüleri ve sanayi gibi çeşitli kurum ve kuruluşlardan seçilmiş, maksimum 12 üyeden oluşmaktadır. Üyelerin yarısı Eğitim, Kültür ve Bilim Bakanlığının yarısı da Ekonomi Bakanlığının önerisi üzerine 4 yıllığına atanır. Bu süre istek üzerine 2 dönem daha uzatılabilir. AWT'nin Başkanı haftada 4 gün, diğer üyeler ise ayda 2 gün görevleriyle ilgili çalışmaktadır.

## **Bütçesi ve Verdiği Destekler**

-

Kaynak: <http://www.awt.nl/?id=497>

# Araştırma Geliştirme Sektör Kurulları Danışma Komitesi

(Consultative Committee of Sector Councils for research and development – COS)

## İşlevleri

BTY Politikalarının Tasarımı/Önerilmesi	√
BTY Politikalarının Onaylanması	
BTY Politikalarının Uygulanması	
BTY Faaliyetlerine Fon Sağlama	
Ar-Ge Faaliyetlerinde Bulunma	

## Türü

Kamu Kurumu - Konsey

## Misyonu ve Görevleri:

4 Sektör Kurulu kendi alanlarındaki stratejik, orta ve uzun vadeli araştırma öncelikleri hakkında görüş bildirirler. Sektör kurulları bağımsızdır, herhangi politik bir kuruma karşı sorumlu değildirler, fonlama yapmazlar ya da herhangi bir araştırmayı yönetmezler. Buna karşın yapmış oldukları sağlam savlar sayesinde BTY politikası alanında söz sahibidirler.

Araştırmacılar, özel sektör temsilcilerinden ve hükümetten temsilcilerin oluşturduğu her bir sektör kurulu

- 3 paydaşında ilgi alanına giren konularda danışmanlık yapar, fikir alışverişinde bulunur.
- Üyeler arasında ortaklaşa yapılan çalışmalar ve projeler sonucunda 3 paydaşında katıldığı ortak bir görüş oluşturur.
- COS koordinasyon fonu tarafından desteklenen metodoloji geliştirme adına konferanslar ve çalıştaylar düzenler.
- Cos tarafından ortaklaşa belirlenen konular üzerindeki çalışmalarını destekler
- Toplumla internet sitesi ve yayınlar şeklindeki çıktılarıyla bilgi paylaşımında bulunur.

## İdari ve Mali Özerklik

Sektör kurulu organizasyonu altında 4 adet sektör kurulu bulunmaktadır. Kanunla kurulan bu sektör kurulları aşağıda verilmiştir.

- Yerel Bölge Yenilik Ağı ve Tarım Sistemi (The Innovation Network Rural Areas and Agricultural Systems (Innovatienetwerk Groene Ruimte en Agrocluster/NRLO)).
- The Netherlands Development Assistance Research Council (RAWOO),

- Sağlık Araştırması Kurulu (The Council on Health Research (RGO)),
- Uzay Planlaması, Doğa ve Çevre Araştırma Kurulu (The Council for Research on Spatial Planning, Nature and Environment (RMNO)).

Kanunla kurulan Sektör Kurulları arasında yer almayan ama aynı işlevleri bulunan bir diğer kuruluşta Hollanda Teknoloji Akımları/ Eğilimleri Çalışma Merkezi (The Netherlands Study Center for Technology Trends (STT))'dir.

## **Bütçesi ve Verdiği Destekler**

Kurulun bütçesi bulunmamaktadır.

*Kaynak: <http://www.toekomstverkennen.nl/english/index.html>  
<http://cordis.europa.eu>*

# Hollanda Edebiyat ve Bilim Kraliyet Akademisi

(Royal Netherlands Academy of Arts and Sciences-KNAW)

## İşlevleri

BTY Politikalarının Tasarımı/Önerilmesi	√
BTY Politikalarının Onaylanması	
BTY Politikalarının Uygulanması	
BTY Faaliyetlerine Fon Sağlama	√
Ar-Ge Faaliyetlerinde Bulunma	√

## Türü

Kamu kurumu

## Misyonu ve Görevleri:

Akademinin misyonu Hollanda'da kaliteli bilimsel araştırmalar yapılmasını garantilemektir.

Akademinin görev alanına aşağıda belirtilen konular girmektedir:

- Bilimsel araştırma konularında hükümete danışmanlık yapmak
- Bilimsel araştırmanın kalitesini değerlendirmek (eş uzman değerlendirmesi)
- Bilim dünyası için bir forum oluşturmak ve uluslararası bilimsel işbirliğini geliştirmek
- Özellikle temel ve stratejik araştırmalar yapan enstitüler için bir şemsiye görevi üstlenerek bilgi paylaşımını sağlamak.

## İdari ve Mali Özerklik

Akademi 2 bölümden oluşur: 110 üyesi olan Bilim Bölümü, ve 90 üyesi olan Beşeri ve Sosyal Bilimler Bölümü. Bölümler kendi içlerinde alt dallara ayrılırlar. Her bölüme ait yönetim kurulu vardır. Akademinin en üst düzeyini iki bölümün beraber oluşturduğu Üyeler Yönetim Kurulu (General Meeting of Members) oluşturur.

Yönetim Kurulu akademinin araştırma organlarını yönetmek ve diğer alanlarda da Akademi politikaları oluşturup uygulamaktır.

Bütün kararları beraber alan Yönetim Kurulunun bir Başkan, bir Beşeri ve Sosyal Bilimler Müdürü, bir Yaşam Bilimleri Enstitüleri Müdürü ve bir Operasyon Müdürü olmak üzere 4 üyesi bulunmaktadır.



## Bütçesi

KNAW'ın 2005 bütçesi 128 milyon avrodur. Bütçenin %69'unu Eğitim, Kültür ve Bilim Bakanlığı sağlamaktadır. Diğer kaynaklarda anlaşmalı araştırmalar, ve yardım ve faiz gibi diğer fonlardır.

*Kaynak: <http://www.knaw.nl/organisation/organisation.html>*

*<http://cordis.europa.eu>*

# Hollanda Uygulamalı Bilimsel Araştırma Organizasyonu

(Netherlands Organisation for Applied Scientific Research- TNO)

## İşlevleri

BTY Politikalarının Tasarımı/Önerilmesi	
BTY Politikalarının Onaylanması	
BTY Politikalarının Uygulanması	
BTY Faaliyetlerine Fon Sağlama	
Ar-Ge Faaliyetlerinde Bulunma	√

## Türü

Özel Kuruluş

## Misyonu:

-

## Görevleri:

TNO'nun asli görevi Ar-Ge faaliyetleri gerçekleştirmektir. Bunun yanında TNO bilgiyi pratik yaşama geçirerek yenilik alanında gelişmeleri sağlamaktadır. Müşterileriyle birlikte geliştirmiş olduğu yeni ürünler ve uygulamalar sayesinde Hollanda'nın refah ve zenginlik seviyesini artırmaktadır. TNO aynı zamanda şirketler, hükümet ve kamu kurumları için bilgi sağlayıcı bir kurumdur. Ayrıca anlaşma doğrultusunda araştırma yapar, uzman danışmanlık sağlar, patentler ve özel yazılımlar için lisans verir. Ürün ve hizmetleri test ederek kalite kontrolü yapar. Pazar içi yenilik sağlamak amaçlı yeni şirketler kurar.

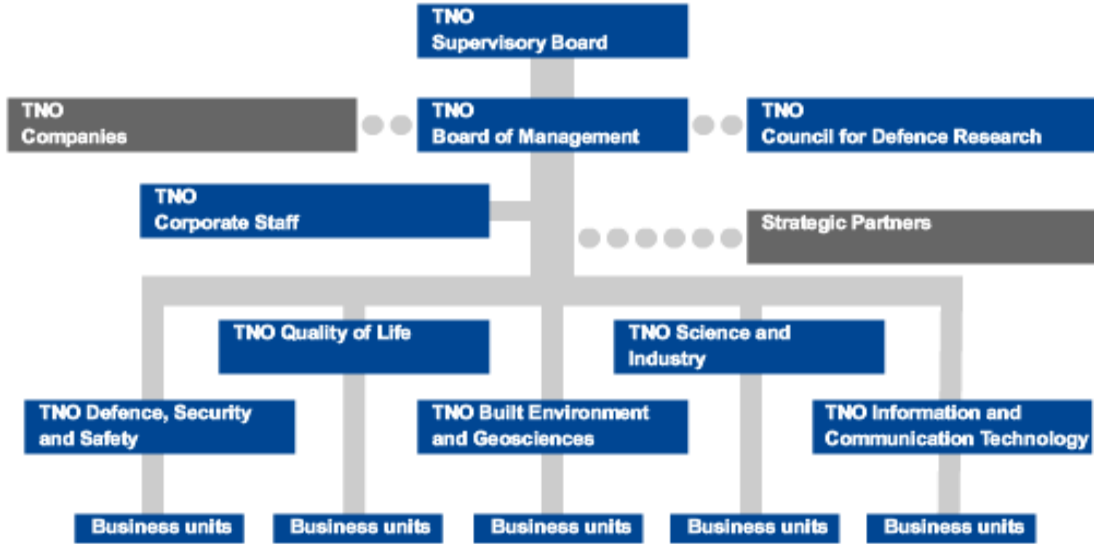
## İdari ve Mali Özerklik

TNO devlete bağlı olmayan Özel bir kuruluştur. TNO'nun başında Yönlendirici Kurul vardır. Görevi Yönetim Kurulu'nu yönetmek, denetlemek ve danışmanlık sağlamaktır. Yönlendirici Kurul Krallık tarafından atanan 7 üyeden oluşmaktadır. Başkan ve 3 üye Eğitim, Kültür ve Bilim Bakanı tarafından önerilir. Diğer 3 üye de Ekonomi Bakanı tarafından önerilir.

Yönetim Kurulu'nun görevi de organizasyonu yönetmektir. Tam yetkiye sahiptir. Krallık tarafından atanan 3 üyesi vardır. Bunlar başkan, Eğitim kültür ve Bilim Bakanı tarafından önerilen bir üye ve Savunma Bakanı tarafından önerilen bir üyedir.

Bir grup enstitü ve TNO, TNO savunma araştırmaları grubunu oluşturur. Bu kurul yönetim kurulunun sorumluluğu altına giren savunma araştırmaları politikalarını belirler. Krallık tarafından atanır.

## Organogram



## Bütçesi ve Verdiği Destekler

Kurumun 2005 Bütçesi 561,9 Milyon avrodur. Fon sağlayan kurum/kuruluş olarak dağılımı ise:

Devlet Bütçesi: 195 ,8 milyon avro

Kendi cirosu: 366 ,1 milyon avro

Kaynak: <http://cordis.europa.eu>

# Hollanda Bilimsel Araştırma Organizasyonu

(Netherlands Organization for Scientific Research – NWO)

## İşlevleri

BTY Politikalarının Tasarımı/Önerilmesi	√
BTY Politikalarının Onaylanması	
BTY Politikalarının Uygulanması	√
BTY Faaliyetlerine Fon Sağlama	√
Ar-Ge Faaliyetlerinde Bulunma	√

## Türü

Kamu Kurumu

## Misyonu ve Görevleri:

Organizasyonun misyonu Hollanda'nın bilim alanında dünyada en iyiler arasında yer almasını sağlamak ve bu pozisyonu sağlamaktır. Böylece toplumun refah ve zengin düzeyini artırmayı amaçlamaktadır.

Organizasyon;

- Bilimsel araştırmalarda yeni alanlarda çalışmalar başlatmak ve bilimsel araştırmaların kalitesini artırmakla,
- Kaynak dağıtımını yapmakla,
- Başlattığı ve geliştirdiği araştırma sonuçlarını toplum yararı için paylaşmakla,
- Üniversite araştırmalarına her türlü destek sağlamakla sorumludur.

## İdari ve Mali Özerklik

Organizasyon, bir başkan ve üç üyeden oluşan bir Yönetim Kurulu ve iki üyeden oluşan bir Yönetim Komitesinden oluşmaktadır. Organizasyonun bünyesinde bilimin çeşitli dallarını temsil eden sekiz departman, iki vakıf, üç geçici görev birliği (temporary task forces), Avrupa ve Gelişmekte Olan Ülkeler Klinik Deneyler İşbirliği (European and Developing Countries Clinical Trials Partnership (EDCTP))'nin sekreteryası, ve dokuz araştırma enstitüsü bulunmaktadır.

**Departmanlar:** Kanunla kurulan bu departmanların görevi organizasyonun fonlama işlevidir. Her bir departmanın bilim insanlarından oluşan bir kurulu vardır.

- Yer ve Yaşam Bilimleri (ALW)

- Kimyasal Bilimler (CW)
- Fiziksel Bilimler (EW)
- Beşeri Bilimler (GW)
- Sosyal Bilimler (MaGW)
- Tıbbi Bilimler (MW)
- Fizik (N)
- Teknik Bilimler (TW)

**Vakıflar:** Organizasyona bağlı iki vakıf bulunmaktadır.

- Netherlands National Computing Facilities Foundation (NCF)
- WOTRO Science for Global Development

**Geçici Görev Birlikleri ( Temporary Task Forces):** Bu birlikler Bakanlık politikalarını yürütmekle görevlidir. Statüleri geçici sürelidir.

- Süreklilik için İleri Kimya Teknolojileri (Advanced Chemical Technologies for Sustainability (ACTS) )
- Hollanda Genetik Bilimler Girişimi (Netherlands Genomics Initiative (NGI))
- Ulusal Bilgi İletişim Teknolojileri Araştırma ve Yenilik Mercii (National ICT Research and Innovation Authority (ICTRegie))

**NWO Araştırma Enstitüleri:** Ülke çapında dokuz enstitüsü bulunmaktadır.

- Hollanda Astronomi Araştırmaları Enstitüsü (ASTRON)
- Centrum Wiskunde & Informatica (CWI)
- FOM-Atom ve Moleküler fizik Enstitüsü (AMOLF)
- FOM-Plazma Fizik Enstitüsü 'Rijnhuizen'
- Atom Fiziği Ulusal Enstitüsü (Nikhef)
- Hollanda Tarih Enstitüsü (ING)
- Deniz Araştırmaları Enstitüsü (NIOZ)
- Suç ve Kanuni Yaptırımlar Çalışmaları Enstitüsü (NSCR)
- SRON Uzay Araştırmaları Enstitüsü

## Bütçesi ve Verdiği Destekler

2005 yılı bütçesi 0,5 Milyar avrodur.

### 2005-2006 harcamaları (x €1000)

	2006	2005
<b>NWO enstitüleri</b>	125,000	133,000
<b>Üniversiteler</b>	294,000	289,000
<b>Diğer araştırma Enstitüleri</b>	42,000	37,000
<b>NWO ofisleri</b>	35,000	37,000
<b>Diğer</b>	27,000	16,000

**NWO tarafından desteklenen Ar-Ge personel Sayısı (TZE)**

Toplam 6 439 TZE AR-Ge personeli

	<b>2006</b>	2005
<b>NWO enstitüleri</b>	1.353	1.352
<b>Üniversiteler</b>	4.337	4.326
<b>Diğer araştırma Enstitüleri</b>	393	445
<b>Bürolar</b>	356	398

Kaynak: [http://www.nwo.nl/nwohome.nsf/pages/NWOP\\_5SMFNL\\_Eng](http://www.nwo.nl/nwohome.nsf/pages/NWOP_5SMFNL_Eng)

<http://cordis.europa.eu>

# Teknoloji Vakfı

(Technology Foundation -STW)

## İşlevleri

BTY Politikalarının Tasarımı/Önerilmesi	
BTY Politikalarının Onaylanması	
BTY Politikalarının Uygulanması	
BTY Faaliyetlerine Fon Sağlama	√
Ar-Ge Faaliyetlerinde Bulunma	

## Türü

Vakıf

## Misyonu ve Görevleri:

STW'nin misyonu üniversitelerde teknolojik araştırmalar yapmayı teşvik etmek ve araştırma sonuçlarının uygulanmasını sağlamaktır.

STW üniversite araştırmaları için fonlayıcı bir kuruluştur. 2 kriteri sağlayan araştırmalar vakıf tarafından desteklenir. Bunlar yüksek bilimsel kalitesinin olması ve pratikte uygulanabilir olmasıdır.

## İdari ve Mali Özerklik

-

## Bütçesi ve Verdiği Destekler

2006 yılı bütçesi 46 milyon avrodur. Bunun %40'ı Ekonomi Bakanlığı tarafından, geri kalan %60'ı da NWO tarafından fonlanmaktadır.

Kaynak: <http://cordis.europa.eu/erawatch/>

# SenterNovem

## İşlevleri

BTY Politikalarının Tasarımı/Önerilmesi	√
BTY Politikalarının Onaylanması	
BTY Politikalarının Uygulanması	√
BTY Faaliyetlerine Fon Sağlama	√
Ar-Ge Faaliyetlerinde Bulunma	

## Türü

Devlet Kurumu

## Misyonu:

-

## Görevleri:

SenterNovem Ekonomi Bakanlığına bağlı bir devlet kurumudur. Hollanda ve yurt dışında sürdürülebilir gelişme ve yeniliği destekleyen ve geliştiren çalışmalarda bulunur. Toplum ve ekonomi üzerinde pozitif etkiler sağlayan somut sonuçlar elde etmeyi amaçlar. Bunları başarabilmek içinde ana görevi olan devlet politikalarını uygulamaya geçirmeye çalışır. Hollanda hükümeti adına gerçekleştirdiği politikalar yenilik, enerji ve iklim değişikliği ve çevre ve uzay planlaması ile ilgilidir.

SenterNovem aynı zamanda Avrupa Birliği, Uluslararası Enerji Ajansı (IEA) ve yabancı hükümetlerle işbirliği içinde çalışır.

## İdari ve Mali Özerklik

-

## Bütçesi ve Verdiği Destekler

2004 yılı bütçesi 90,4 milyon avro, 2005 yılı bütçesi de 100,4 milyon avrodur. Bütçenin %95'i hükümet tarafından sağlanmaktadır.

*Kaynak: <http://cordis.europa.eu/erawatch/>*

# Hollanda Enerji Araştırma Merkezi

## (Energy Research Centre of the Netherlands- LTI)

### İşlevleri

BTY Politikalarının Tasarımı/Önerilmesi	√
BTY Politikalarının Onaylanması	
BTY Politikalarının Uygulanması	
BTY Faaliyetlerine Fon Sağlama	
Ar-Ge Faaliyetlerinde Bulunma	√

### Türü

Kamu Kurumu

### Misyonu ve Görevleri:

ECN devletin enerji, çevre ve teknolojik yenilik alanlarında geliştirmek ve değerlendirmek istediği politikalar için gerekli konular üzerinde çalışır.

ECN,

- Devletin enerji, çevre ve teknolojik yenilik alanlarında geliştirmek ve değerlendirmek istediği politikalar için gerekli konular üzerinde çalışır.
- Sanayinin sürdürülebilir enerji yönetimine geçişini sağlayabilmek için ürün, süreç ve teknoloji gelişimi ve uygulamasını destekler.
- Hollanda hükümeti, üniversiteler ve araştırma enstitüleriyle ortaklaşa çalışarak bu kurumlar arasında bir köprü görevi görür.

### İdari ve Mali Özerklik

#### Structure



### Bütçesi ve Verdiği Destekler

2005 yılı bütçesi 65 milyon avrodur. Bunun %35 i hükümet tarafından verilmektedir.

Kaynak: <http://cordis.europa.eu/erawatch/>

# Hollanda Sağlık Araştırma ve Geliştirme Organizasyonu

(ZonMW- the Netherlands Organisation for Health Research and  
Development)

## İşlevleri

BTY Politikalarının Tasarımı/Önerilmesi	√
BTY Politikalarının Onaylanması	
BTY Politikalarının Uygulanması	
BTY Faaliyetlerine Fon Sağlama	√
Ar-Ge Faaliyetlerinde Bulunma	

## Türü

Devlet Kurumu

## Misyonu:

ZonMw'nin misyonu araştırma, geliştirme ve uygulamayı fonlayarak ve destekleyerek sağlık alanında önlem, tanı, tedavi ve iyileştirme süreçlerini geliştirmektir .

## Görevleri:

ZonMw Sağlık Bakanlığı ve NWO arasında politika, bilim ve uygulama konularında koordinasyonu sağlayan aracı kurum durumundadır.

Aynı zamanda Hollanda araştırma Enstitüleri için fonlayıcı kuruluş görevi üstlenir.

## İdari ve Mali Özerklik

ZonMw Sağlık Bakanlığı ve NWO tarafından yönetilen bir devlet kurumudur.

## Bütçesi ve Verdiği Destekler

2005 yılı bütçesi 114,1 milyon avrodur. Bütçenin %72'si Sağlık Bakanlığı tarafından, %26'si NWO tarafından, geri kalan %2'lik kısımda kar amacı gütmeyen özel kuruluşlar tarafından fonlanmaktadır. Bütçenin % 42 'si (47 milyon avro) Araştırma ve Yenilik için harcanmıştır.

Kaynak: <http://cordis.europa.eu/erawatch/>

# Yenilik Platformu

## Innovation Platform

### İşlevleri

BTY Politikalarının Tasarımı/Önerilmesi	√
BTY Politikalarının Onaylanması	
BTY Politikalarının Uygulanması	
BTY Faaliyetlerine Fon Sağlama	
Ar-Ge Faaliyetlerinde Bulunma	

### Türü

Kamu Kurumu

### Misyonu:

Hollanda'nın yenilik alanındaki gücünü artırmak.

### Görevleri:

Hollanda'nın yenilik alanındaki gücünü artırabilmek adına yol gösterici önerilerde bulunur ve bunların uygulama süreçlerini izler. Bu önerilerin bir çoğu platform üyelerinin hükümetin yenilik alanındaki önemli isimleri, özel sektör, enstitüler ve sosyal organizasyon temsilcileri ile ortak çalışmalarını sonucunda ortaya çıkar. Platform aynı zamanda toplantılar düzenler ve örneğin çıkardığı yayınlar gibi etkinliklerle bilgi paylaşımında bulunur.

### İdari ve Mali Özerklik

Organizasyonun hükümet, özel sektör, sanayi ve profesörlerden oluşan 17 üyesi bulunmaktadır. Platforma Başbakan başkanlık etmektedir.

### Bütçesi ve Verdiği Destekler

Platformun kendisine ait bütçesi bulunmamaktadır. Fakat bir proje üzerinde çalışacağı zaman Hollanda hükümetinin yenilik için ayırdığı 200 milyon avroluk bütçe içinden yararlanabilmektedir.

Kaynak: <http://cordis.europa.eu/erawatch/>