

Çek Cumhuriyeti

Temel Göstergeler	1990	1995	2000	2005	2006
Yönetim Şekli	Parlamentar Demokrasi				
Nüfus (OECD- MSTI (2007/2))	10 363 000	10 331 000	10 273 000	10 234 000	10 267 000
GSYİH (milyon cari SAGP \$, OECD- MSTI (2007/2))	125 604,9	135 063,9	152 371,8	212 123,6	228 374,5
GSYİH (milyon cari US \$, OECD- MSTI (2007/2))	3 144,686	5 525,705	5 671,716	1 2471,186	14 302,173
Kişi başı GSYİH (cari SAGP \$, OECD- MSTI (2007/2))	12 120,515	13 073,652	14 832,259	20 727,340	22 243,547
Kişi başı GSYİH (cari US \$, OECD- MSTI (2007/2))	303,453	534,866	552,099	1 218,603	1 393,024
Reel GSYİH Büyümesi (%) (IMF-WEO Database (2008))	-1,216	6,355	3,648	6,373	6,360
Enflasyon Oranı (%) (IMF-WEO Database (2008))	9,529	9,156	3,828	1,833	2,500
Cari Dengenin GSYİH'e Oranı (%) (IMF-WEO Database (2008))	0,000	-2,486	-4,739	-1,623	-3,120
İşsizlik Oranı (%) (OECD- MSTI (2007/2))	-	0,445	4,744	3,595	2,250
GSYARGEH (milyon cari SAGP \$ OECD- MSTI (2007/2))	-	1 287,8	1 843,6	2 996,0	3 526,4
GSYARGEH (milyon cari US \$, OECD- MSTI (2007/2))	-	52,685	68,623	176,142	220,847
GSYİH yüzdesi olarak GSYARGEH (OECD- MSTI (2007/2))	-	0,95	1,21	1,41	1,54
TZE Araştırmacı Sayısı (OECD- MSTI (2007/2))	-	11 936	13 852	24 169	26 267

Temel Göstergeler	1990	1995	2000	2005	2006
1000 Çalışan Kişi Başına Düşen Araştırmacı Sayısı (OECD- MSTI (2007/2))	-	2,3	2,8	4,8	5,2
Finans Kaynağına Göre GSYARGEH'in dağılımı (%) (OECD- MSTI (2007/2))	Özel Sektör: - Kamu: - Diğer Ulusal Kaynaklar: - Yurtdışı: -	Özel Sektör: 63,1 Kamu: 32,3 Diğer Ulusal Kaynaklar: 1,3 Yurtdışı: 3,3	Özel Sektör: 51,2 Kamu: 44,5 Diğer Ulusal Kaynaklar: 1,1 Yurtdışı: 3,1	Özel Sektör: 54,1 Kamu: 40,9 Diğer Ulusal Kaynaklar: 1,1 Yurtdışı: 4,0	Özel Sektör: 56,9 Kamu: 39,0 Diğer Ulusal Kaynaklar: 1,1 Yurtdışı: 3,1
Gerçekleştiren Sektöre Göre GSYARGEH'in dağılımı (%) (OECD- MSTI (2007/1))	Özel Sektör: - Yükseköğretim: - Kamu: - Kar Amacı Gütmeyen: -	Özel Sektör: 65,1 Yükseköğretim: 8,5 Kamu: 26,4 Kar Amacı Gütmeyen: -	Özel Sektör: 60,0 Yükseköğretim: 14,2 Kamu: 25,3 Kar Amacı Gütmeyen: 0,5	Özel Sektör: 64,5 Yükseköğretim: 16,4 Kamu: 18,7 Kar Amacı Gütmeyen: 0,5	Özel Sektör: 66,2 Yükseköğretim: 15,9 Kamu: 17,5 Kar Amacı Gütmeyen: 0,4
Milyon Kişi Başına Bilimsel Yayın Sayısı (Thomson's ISI Web of Science)	18,441	361,212	489,510	693,305	788,697
Milyon Kişi Başına Bilimsel Yayın Sayısı Bakımından Ülke Sıralaması (Thomson's ISI Web of Science)	88 190 ülke içerisinde	28 190 ülke içerisinde	28 190 ülke içerisinde	30 190 ülke içerisinde	28 190 ülke içerisinde
Üçlü Patent Sayısı (rüçhan yılı) (OECD- MSTI (2007/2))	7	3	8	15	-
Milyon Kişi Başına Üçlü Patent Sayısı (rüçhan yılı) (OECD- MSTI (2007/2))	0,675	0,290	0,779	1,466	-

BTY Sisteminin İdari Yapılanması

Bilim, Teknoloji ve Yenilik ile İlgili Bakanlık(lar):

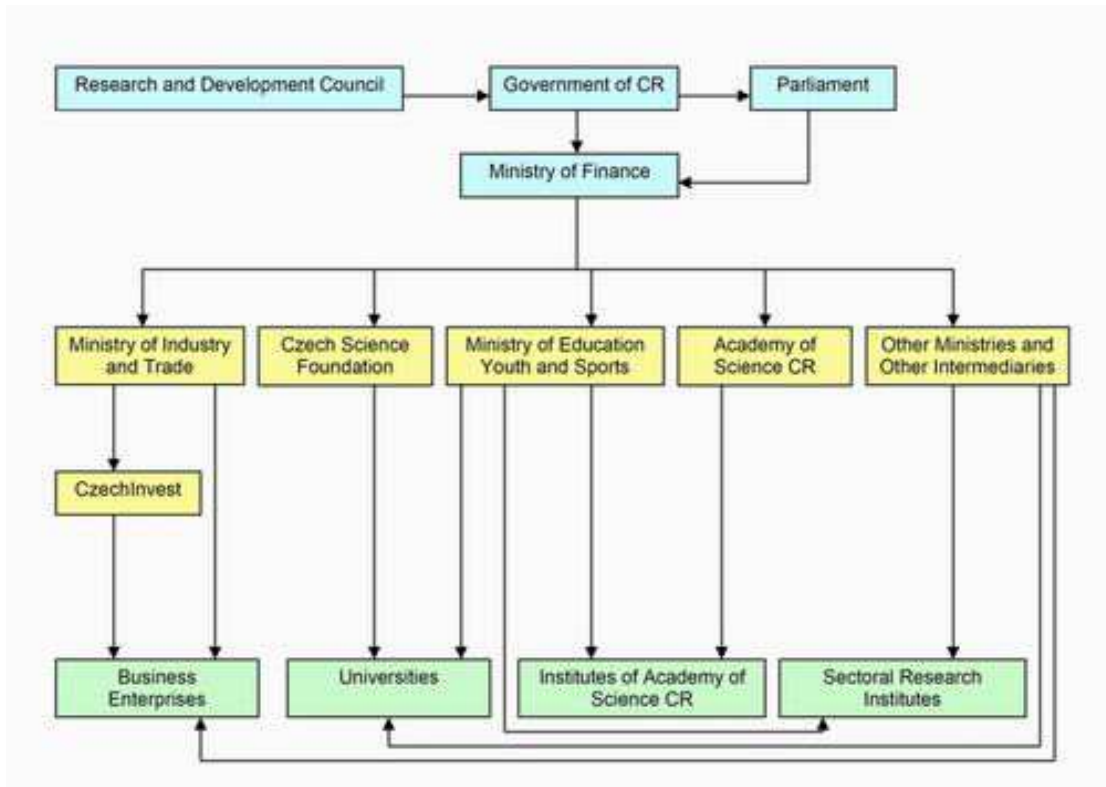
- Eğitim, Gençlik ve Spor Bakanlığı (MSMT)
- Sanayi ve Ticaret Bakanlığı (MPO)

BTY Politikası Yapan Kuruluş(lar) ya da Organ(lar):

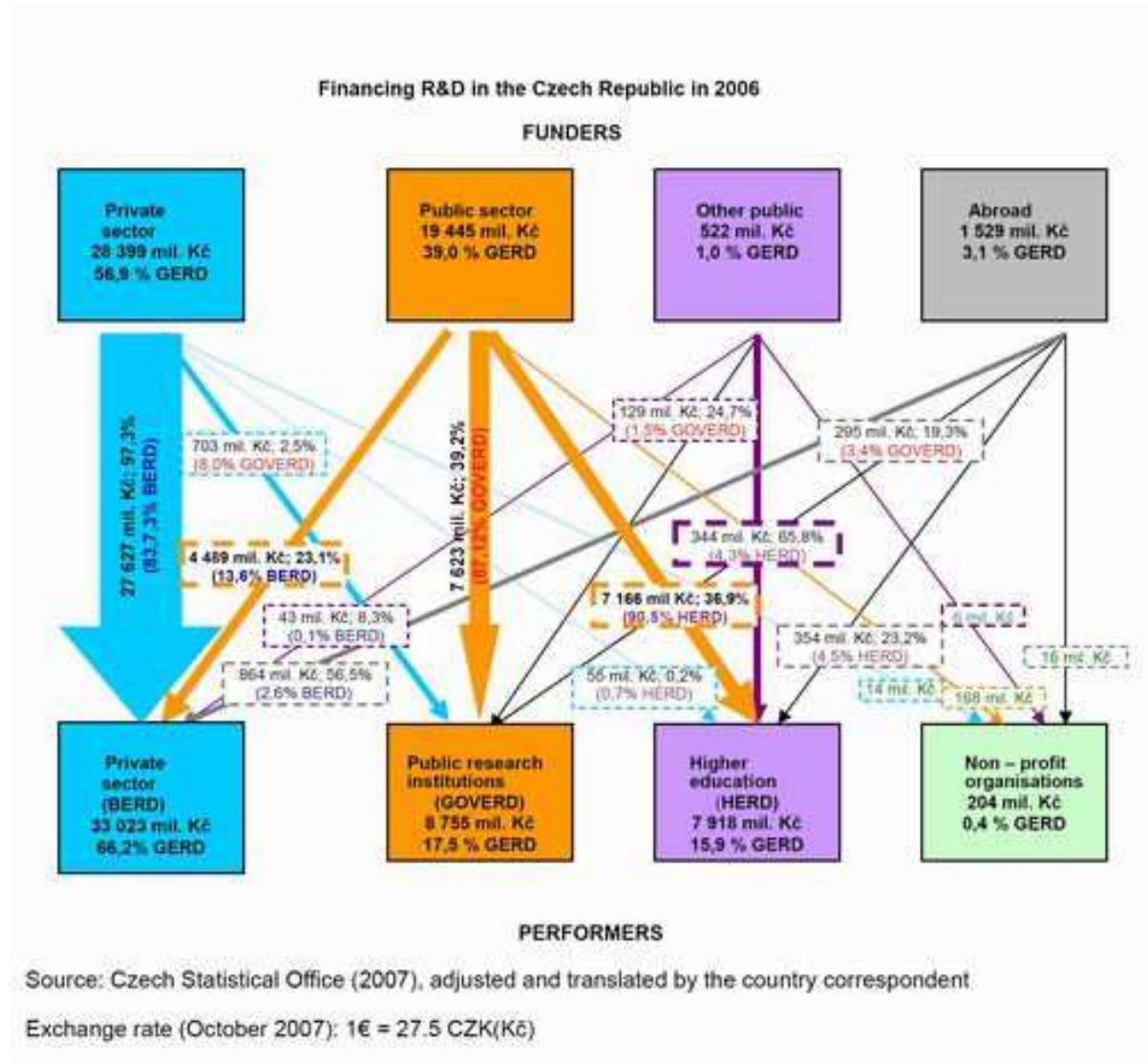
- Araştırma ve Geliştirme Konseyi
- Eğitim, Gençlik ve Spor Bakanlığı (MSMT)
- Sanayi ve Ticaret Bakanlığı (MPO)
- Çek Cumhuriyeti Bilimler Akademisi (AS CR)
- Araştırma Kurumları Birliği (AVO)

BTY için Fon Sağlayan Kamu Kuruluşları:

- Eğitim, Gençlik ve Spor Bakanlığı (MSMT)
- Çek Bilim Vakfı – Çek Cumhuriyeti Fon Ajansı (GA CR)
- Sanayi ve Ticaret Bakanlığı (MPO)

Araştırma Sistemi Yapısı:

BTY Fon Sistemi Yapısı:



Eğitim, Gençlik ve Spor Bakanlığı

(Ministry of Education, Youth and Sports - MSMT)

İşlevleri

BTY Politikalarının Tasarımı/Önerilmesi	√
BTY Politikalarının Onaylanması	
BTY Politikalarının Uygulanması	√
BTY Faaliyetlerine Fon Sağlama	√
Ar-Ge Faaliyetlerinde Bulunma	

Türü

Bakanlık

Misyonu ve Görevleri:

Eğitim stratejilerinin ve politikalarının hazırlanması ve operasyonel faaliyetler için yasal standartların hazırlanması ve uygulanmasından sorumlu merkez kuruluştur. Uzun dönemli eğitim ve eğitim sisteminin gelişmesiyle ilgili stratejiler belirleyerek devlet eğitim politikalarını korur ve bunları hükümete iki yılda bir sunar. Devlet okul sistemi yönetimini yürütür. Eğitim sisteminin şekillendirilmesi, durumu ve gelişmesinden sorumludur. Eğitim içeriğini belirler. Hükümet tarafından görüşülen ve parlamento tarafından onaylanan Ulusal Eğitim Programı'nı hazırlar. Okul eğitim programlarının temeli olan çerçeve eğitim programlarını onaylar.

Eğitim dışında kamu araştırmalarından sorumlu ana makamdır. Bu konuda faaliyetleri aşağıdaki gibidir:

- Araştırma ve Geliştirme Konseyi ve Bilimler Akademisi gibi ilgili kuruluşlarla işbirliği içinde hükümete araştırma kanun taslaklarını ve araştırma politikaları sunar.
- Araştırma ve Geliştirme Konseyi ile birlikte Ar-Ge, kamu Ar-Ge bütçesini hazırlanması ve Ar-Ge veritabanlarının bakımı ve sürdürülmesi konusunda işbirliği yapar.
- Üniversitelerin ve araştırma enstitülerinin araştırma planlarını ve faaliyetlerini değerlendirir.
- Üniversitelerin ve Ar-Ge enstitülerinin Ar-Ge fonlarını onaylar.
- Ulusal araştırma programlarının hazırlanması, yönetimi, uygulanması ve fonlanmasından sorumludur. Araştırma ve Geliştirme Konseyi gibi kuruluşlarla işbirliği içinde programda yer alan öncelikleri, yeni konuları ve bütçelerini hükümete sunar.

İdari ve Mali Özerklik

Bakanlık beş grubu bünyesinde bulundurur.

- Birinci Başkan Yardımcısı Grubu
- Bölgesel Eğitim Grubu
- Bilim ve Üniversite Eğitimi Grubu

- Avrupa Entegrasyonu ve Uluslararası İlişkiler Grubu
- Spor, Gençlik ve Enformatik Grubu

Yönetim yapısı Bakan, Bakan yardımcıları (birinci bakan yardımcısı ve diğerleri), şef yöneticiler, departman yöneticileri, bağımsız birim başkanları ve birim başkanlarından oluşur.

Bakanlık tarafından yönetilen kuruluşlar aşağıdaki gibidir:

- Çek Teftiş Okulu
- Eğitim, Gençlik ve Spor Bakanlığı Uluslararası Hizmetler Evi
- Enformasyon ve Eğitim Enstitüsü
- Pedagojik ve Psikolojik Danışmanlık Enstitüsü
- Prag Eğitim Araştırma Enstitüsü
- Ulusal İleri Eğitim Enstitüsü
- Yüksek Öğretim Çalışmaları Enstitüsü
- Devlet Teknik Kütüphanesi
- J. W. Fulbright Komisyonu

Bütçesi ve Verdiği Destekler

2006 yılı toplam bütçesi 3 631 213 300 Avro'dur. Toplam bütçenin %6,2'si (225 543 933 Avro) Ar-Ge fonlamasına ayrılmıştır. Ar-ge'ye ayrılan kaynağın %62'si Ar-Ge enstitülerine, özel üniversite araştırmalarına ve uluslararası Ar-Ge işbirliğine verilmiştir. Bütçenin %38'i de Ulusal Araştırma Programı'nın finansmanında kullanılmıştır.

Sanayi ve Ticaret Bakanlığı

(Ministry of Industry and Trade - MPO)

İşlevleri

BTY Politikalarının Tasarımı/Önerilmesi	√
BTY Politikalarının Onaylanması	
BTY Politikalarının Uygulanması	
BTY Faaliyetlerine Fon Sağlama	√
Ar-Ge Faaliyetlerinde Bulunma	

Türü

Bakanlık

Misyonu ve Görevleri:

- Ulusal sanayi, ticaret, dış ekonomi, maden, enerji, metalurji, malzeme, elektronik, kimya, plastik, tekstil, giyim, kağıt, inşaat malzemeleri sanayilerinden sorumludur.
- İç ticaret ve tüketicilerin korunması, dış ticaret ve ihracatın özendirilmesi konularıyla ilgilenir.
- Küçük ve orta ölçekli firmalarla ilgili faaliyetlerden sorumludur.
- Teknik standardizasyon, metroloji ve kalite kontrolden sorumludur.
- Çek Cumhuriyeti'nin dış ticaret politikalarını koordine eder.
- İkili ve çok taraflı iş ve ekonomi anlaşmaları imzalar.
- Dünya Ticaret Örgütü gibi uluslararası kuruluşlarla ticari işbirliği yapar.
- Yurtdışıyla ekonomik ilişkiler kapsamında lisans başvurularını kontrol eder ve yönetir.
- Kalitesiz malların ithal edilmesine karşı gerekli önlemleri alır.
- Değerli metal piyasasını kontrol eder.
- Sanayi araştırmaları, mühendislik ve teknolojik geliştirme konularından sorumludur. Sanayi Ar-Ge ve girişimlerin Ar-Ge enstitüleri ve üniversitelerle işbirliği üzerinde odaklanan Ar-Ge politikasını geliştirmektedir.
- Sanayi araştırma programları (Tandem, Impuls gibi) ve Sanayi ve Girişim Operasyonel Programı'nı fonlar.

İdari ve Mali Özerklik

Bakan tarafından yönetilir. Aşağıdaki birimlere sahiptir:

- Yönetim Birimi
- Yapısal İşler Birimi
- İş Çevresi ve Rekabet Geliştirme Birimi (Yenilik ve KOBİ desteği üzerine yoğunlaşmış bölümler bu birimin altındadır.)
- İç Pazar ve Girişimlerin Dönüşümü Birimi
- Sektörel Gelişme Birimi (Ar-Ge bölümü bu birimin altındadır.)

- Enerji Sektörü Birimi
- Ticaret Politikası ve Avrupa Entegrasyon Birimi
- Yapısal Fonlar ve AB İç Pazar Fonları Birimi
- Ticaret İlişkileri ve Hizmet Birimi

Aşağıdaki kuruluşlar Sanayi ve Ticaret Bakanlığı tarafından yönetilir:

- Çek Ticaret Teftiş Kuruluşu
- Muayene Ofisi
- Teknik Standartlar, Metroloji ve Test Ofisi
- CR Tasarım Merkezi
- Devlet Enerji Teftiş Kuruluşu
- Çek Silah ve Mühimmat Test Ofisi
- İş ve Yatırım kalkınma Ajansı (CzechInvest)
- Çek Ticaret Destek Ajansı (CzeahTrade)
- Çek Enerji Ajansı
- Çek Standardizasyon Enstitüsü
- Çek Metroloji Enstitüsü
- Devlet Malzeme Araştırma Enstitüsü
- Sanayi ve Ticaret Bakanlığı Servis Yönetimi

Bütçesi ve Verdiği Destekler

Fon kaynağı kamu ve AB kaynaklarıdır. Yenilik, yatırım, KOBİ, insan kaynakları geliştirme programlarına fon sağlar. Araştırma enstitüleri ve üniversitelerle işbirliği içinde yürütülen güdümlü ve sanayi araştırma projeleri (Tandem) ve yeni malzeme, sanayi ürünleri ve teknolojileri alanındaki araştırmalara (Impulse) özel destek verir. Ar-Ge önceliklerini sanayi araştırma ve geliştirmesinin desteklenmesi, girişimlere metodolojik yardım ve üniversiteler, Bilimler Akademisi ve diğer kamu araştırma enstitüleriyle işbirliği olarak belirlemiştir.

2006 yılı toplam bütçesi 508 509 080 Avro'dur.

Araştırma ve Geliştirme Konseyi (Research and Development Council)

İşlevleri

BTY Politikalarının Tasarımı/Önerilmesi	√
BTY Politikalarının Onaylanması	
BTY Politikalarının Uygulanması	
BTY Faaliyetlerine Fon Sağlama	
Ar-Ge Faaliyetlerinde Bulunma	

Türü

Konsey

Misyonu ve Görevleri:

Misyonu, Ar-Ge ve eğitim temel öncelikler olmak üzere bilgi toplumunun geliştirilmesini sağlayacak koşulları oluşturmaktır. Misyonun bir parçası da yatırım çevresinin oluşturulması ve parçalarının fonksiyonel bütünleşmesi için yönetimin iyileştirilmesidir.

Araştırma ve geliştirme alanında hükümete danışmanlık yapan uzman konseydir. Yasayla belirlenen görevleri aşağıdaki gibidir:

- Araştırma ve geliştirme trendleri doğrultusunda danışman organları vasıtasıyla Çek Cumhuriyeti'nin gelişmesi ve araştırmanın gelişmesi için uzun dönemli ana trendler belirlemek
- Çek Cumhuriyeti'ndeki araştırma geliştirme durumuyla ilgili yıllık analizler ve değerlendirmelere yaparak, bunları yabancı ülkelerle karşılaştırmak ve sonuçları hükümete sunmak
- Araştırma ve geliştirme harcamaları için dönem arası tahmin taslakları hazırlamak ve bireysel bütçe fasıllarından sağlanan toplam araştırma ve geliştirme harcamalarının tahmin ederek fon dağılımını önermek
- Hükümete sunulan araştırma ve geliştirme dokümanlarına uzman görüşü bildirmek
- Araştırma ve geliştirme konularında Avrupa Topluluğu danışmanlık organları ile ve Avrupa Topluluğu üye ülkelerinin ve diğer ülkelerin araştırma ve geliştirme konseyleri ile anlaşmalar yürütmek
- Araştırma ve Geliştirme Enformasyon Sistemi'nin işleyişiyle ilgili yönetici ve operatör olarak hareket etmek ve kuralları onaylamak
- Çek Cumhuriyeti Hibe Ajansı'nın başkanı ve diğer üyelerinin atanması ve değiştirilmesi konusunda hükümete öneri sunmak
- Araştırma ve Geliştirme Desteği Kanunu'nda veya diğer özel uygulamalarda yer alan ya da hükümet tarafından atanan görevleri merkezi yönetim makamları ve araştırma ve geliştirmede yer alan enstitülerle işbirliği içinde yerine getirmek
- Faaliyetlerini ve mümkün olması durumunda araştırma ve geliştirmeye ilgili önerilerini içeren bir raporu en azından yılda bir defa hükümete göndermek

İdari ve Mali Özerklik

Araştırma ve geliştirme konularında hükümete danışmanlık yapan uzman konseydir. Konsey, başkan dahil 15 üyeden oluşur. Üyeler başkan hariç dört yıllığına ve en fazla iki dönem atanabilirler. Konsey başkanının talebi doğrultusunda hükümet tarafından atanır ve değiştirilirler. Yönetim yapısı Konsey Başkanı ve Yönetim Kurulu'ndan oluşur. Konsey başkanı konseyin faaliyetleriyle ilgili hükümete karşı sorumlu olan bir hükümet üyesidir. Başbakanın teklifi doğrultusunda hükümet konsey başkanını atar ya da değiştirir. Başkanın görevleri:

- Konseyi toplantıya davet eder ve toplantıları yönetir
- Konseyin hükümetin talebi üzerine olağandışı toplanması sonucunda hükümete bilgi sağlar
- Konsey tarafından onaylanan belgelerin görüşülmesi amacıyla hükümete gönderir
- Konseyde görüşüldükten sonra danışmanlık organlarının ve çalışma gruplarının başkalarını atar ya da değiştirir ve bu organların kurallarını ve yöntemlerini onaylar
- Diğer Yönetim Kurulu üyelerinin kamu görevlerindeki performanslarının ödüllendirilmesi için hükümete teklif sunar
- Konsey üyesi olmayan kişilerin konsey toplantılarına ve Yönetim Kurulu toplantılarına katılması yönünde karar alabilir.
- Konsey üyesi olmayan kişileri daimi misafir olarak atayabilir ya da değiştirebilir. Bu kişiler konsey toplantılarına katılmakla birlikte oy hakları ve yetkileri bulunmamaktadır ve masrafları hükümet tarafından karşılanmamaktadır.

Yönetim Kurulu, Başkan ve üç Başkan yardımcısından oluşur. Başkan yardımcılarını konsey üyeleri arasından gizli oylamayla seçilir. Yönetim Kurulu çoğunlukla haftada bir toplanır ve üyelerin bu toplantılara katılması gerekmektedir. Yönetim Kurulu'nun görevleri:

- Toplantılar arasında konseyin faaliyetlerini yönetmek
- Konsey toplantıları için gündem hazırlamak
- Konseyin danışma organları ve çalışma gruplarının faaliyetlerini koordine etmek
- Toplantılar arasında Yönetim Kurulu tarafından yürütülen faaliyetlerle ilgili konseyi bilgilendirmek

Fen bilimleri, mühendislik, sosyal ve beşeri bilimler alanlarında uzman kurul vardır. Uzman kurullar 5-12 üyeden oluşur. Komisyon uzun dönemli faaliyetler için çalışma grupları kurabilir.

Konseyin faaliyet giderleri hükümetin araştırma ve geliştirme bütçesinden karşılanır.

Çek Cumhuriyeti Bilimler Akademisi (Academy of Sciences of the CR - AS CR)

İşlevleri

BTY Politikalarının Tasarımı/Önerilmesi	√
BTY Politikalarının Onaylanması	
BTY Politikalarının Uygulanması	
BTY Faaliyetlerine Fon Sağlama	
Ar-Ge Faaliyetlerinde Bulunma	√

Türü:

Araştırma Enstitüsü

Misyonu ve Görevleri:

Misyonu fen bilimleri, teknik bilimler ve sosyal bilimler alanlarındaki temel araştırmayı teşvik etmektir.
Görevleri:

- Kilit bilim dallarında toplumun güçlenmesine katkı sağlayacak bilimsel bilgi üretir ve toplumun güncel sorunlarına çözüm üretmek amacıyla temel ve stratejik uygulamalı araştırma yapar.
- 60 enstitüsü ve 5 destek organında araştırmanın yanında lisansüstü dersler verilir ve doktora öğrencilerine danışmanlık yapılır.
- Kendi bilim politikasını oluşturur ve temel Ar-Ge politikaları konusunda danışmanlık yapar.
- Ulusal ve uluslararası araştırma programlarını yürütür.
- Özel sektörü uygulamalı araştırma, teknoloji transferi ve bilimsel bilgi işletmesi konusunda teşvik eder.

İdari ve Mali Özerklik

Otonom bir kamu araştırma enstitüsüdür. İdari yapısı Akademi Meclisi, Akademi Konseyi, Başkan ve Akademi Bilimler Konseyi'nden oluşmaktadır.

Akademi Meclisi, kendi kendini yöneten en üst organdır. Üyeleri aşağıdaki gibidir:

- Enstitü müdürleri
- Enstitü temsilcileri (her enstitüden bir kişi olacak şekilde enstitülerin Araştırma Çalışanları Meclisi tarafından gizli oylamayla seçilir.)
- Üniversite temsilcileri (Azami 15 üye. Çek üniversiteleri yetkili makamları tarafından atanır.)
- Hükümet temsilcileri (azami 10 kişi olacak şekilde Çek Cumhuriyeti Hükümeti tarafından atanır.)
- Özel sektör veya banka temsilcileri (enstitüler ya da ilgili iş birliği/derneği tarafından önerilen ve Akademi Meclisi tarafından seçilen azami 10 kişi)
- Yerli ve yabancı bilim insanları (enstitüler tarafından önerilen ve Akademi Meclisi tarafından gizli oylamayla seçilen azami 25 kişi)

Farklı bir şekilde belirlenmediği sürece görev süresi dört yıldır. Akademinin yıllık faaliyet raporlarını onaylar. Akademinin ve enstitülerin yıllık bütçesini ve bütçe dağılımını onaylar. Enstitülerin kuruluş, birleşme, ayrılma, kapanma kararlarını onaylar.

Akademi Konseyi, Akademi'nin idari organıdır. Akademi'nin başkan ve başkan yardımcılarını, Konsey'in Bilimler Başkanı'nı, ve Akademi Meclisi üyeleri içinden üyeler tarafından seçilen diğer üyeleri içerir. Konsey azami 17 üyeden oluşur. Görev süresi dört yıldır ve en fazla iki dönemliğine seçilebilirler. Konseyin görevleri aşağıdaki gibidir:

- Meclisi toplantıya çağırır, raporlarını ve önerilerini incelenmek üzere Meclis'e göndererek kararları uygular
- Meclis toplantılar arasında geçen sürede Akademi'nin faaliyetlerini yönetir
- Yıllık Akademi faaliyetleri taslak raporunu Meclis'e gönderir
- Akademi'nin bütçesinin ve enstitülere dağılımını içeren taslak bütçesi Meclis'e sunar
- Konseyin uygulama organı olan Yürütme Kurulu'nu seçer
- Bilimler Konseyi ile birlikte Akademi'nin bilim politikasını görüşür.

Akademi başkanı, Akademi Meclisi'nin önerisi üzerine hükümet tarafından görüşülerek devlet başkanı tarafından atanır. Görev süresi dört yıldır. Başkan, başkan yardımcılarını ve enstitü müdürlerini atar. Başkan bütçe kaynaklarının yönetiminden sorumludur ve Akademi Meclisi, Konseyi ve Konseyin Yürütme Kurulu'na başkanlık eder.

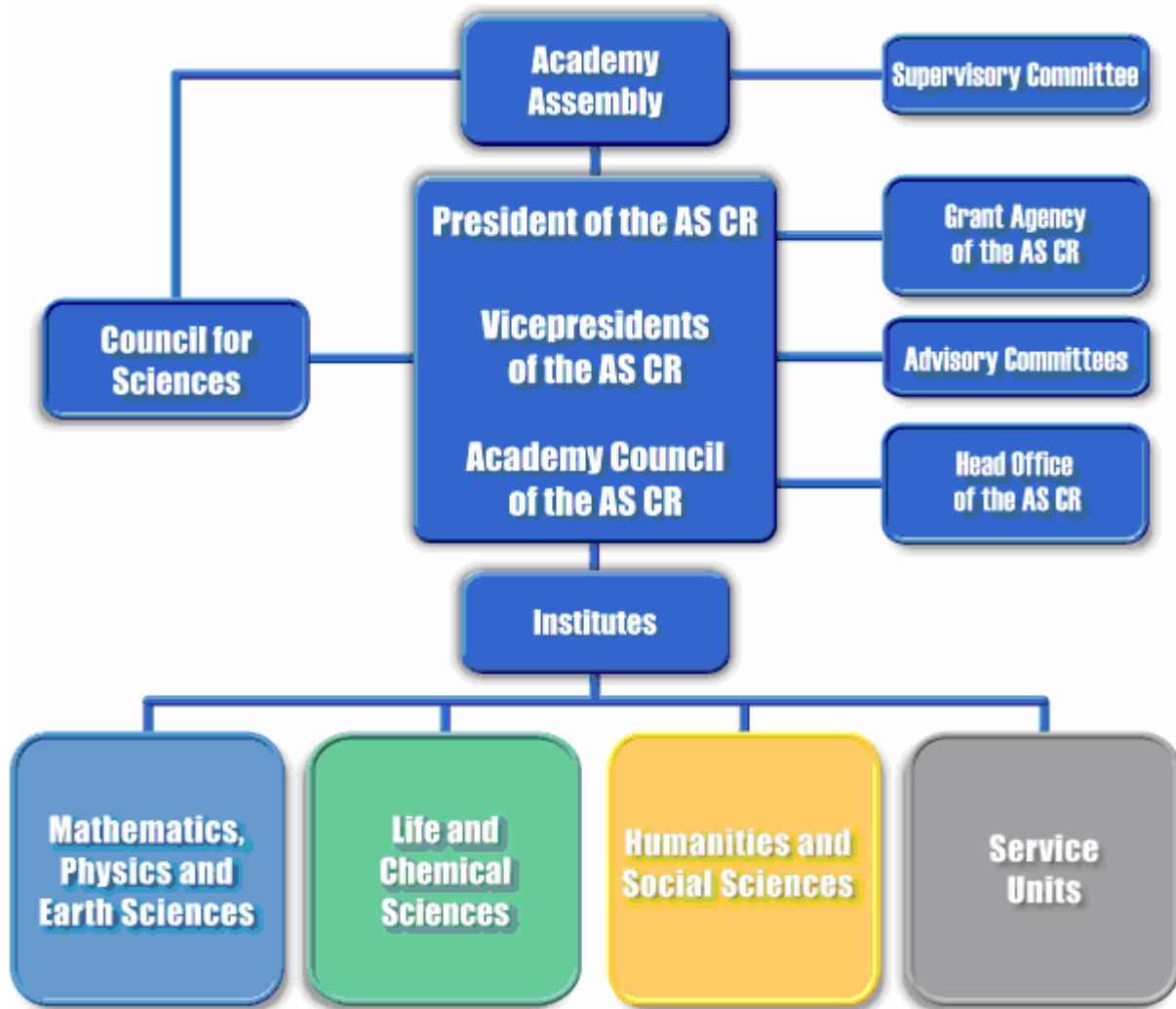
Bilimler Konseyi, Akademi'nin bilim politikalarının hazırlanması ve uygulanmasıyla ilgili tüm konularda Akademi Konseyi'ne danışmanlık yapan daimi bir konseydir. Enstitüler, üniversite ve diğer araştırma geliştirme enstitülerinin temsilcileri ile seçkin yabancı bilim insanlarını içerir. En fazla 30 üyesi olabilir ve 1/4 – 1/3'ünün enstitü dışından olmalıdır. Araştırma Çalışanları Meclisi tarafından önerilen adaylar arasından Akademi Meclisi seçer. Görev süresi dört yıldır. Başlıca yetki ve görevleri aşağıdaki gibidir:

- Akademi'nin bilim politikalarının belirlenmesinin ve uygulanmasının yanında ülke ve AB'nin bilim politikalarının belirlenmesi için tavsiyelerde bulunur.
- Enstitü'nün bilimsel faaliyetlerinin değerlendirilmesi metotları ve kriterlerini Konsey'e sunar.
- Enstitülerin kurulması, kapanması, birleştirilmesi ve ayrılması konusunda tavsiyelerde bulunur.
- Akademi'nin yerli ve yabancı üniversiteler, enstitüler ve bilimsel kuruluşlarla işbirliğini geliştirmesine teşvik eder.
- Akademi ödülleri ve doktora derecesine sahip araştırmacıların ödüllendirilmesi konusunda önerilerde bulunur.
- Bilimsel çalışmaların etiğiyle ilgili çalışan Bilimsel Doğruluk Konseyi'ni kurmak Bilimler Konseyi'nin görevidir.

Akademi, üç bölümden ve bu bölümler altında enstitüler ve destek birimlerinden oluşmaktadır. Bu bölümler Matematik, Fizik ve Yer Bilimleri Bölümü, Kimya ve Yaşam Bilimleri Bölümü, Sosyal ve Beşeri Bilimler Bölümü'dür. Araştırma alanlarına göre Akademi'nin enstitüleri aşağıdaki gibidir:

- Matematik, Fizik ve Enformatik (bu alanda altı enstitü bulunmaktadır.)
- Uygulamalı Fizik (bu alanda sekiz enstitü bulunmaktadır.)
- Yer Bilimleri (bu alanda beş enstitü bulunmaktadır.)
- Kimya Bilimleri (bu alanda altı enstitü bulunmaktadır.)
- Biyolojik Bilimler ve Sağlık Bilimleri (bu alanda dokuz enstitü bulunmaktadır.)
- Biyo-Ekolojik Bilimler (bu alanda altı enstitü bulunmaktadır.)
- Sosyal ve Ekonomik Bilimler (bu alanda beş enstitü bulunmaktadır.)
- Tarih Bilimleri (bu alanda altı enstitü bulunmaktadır.)
- Beşeri Bilimler ve Felsefe (bu alanda altı enstitü bulunmaktadır.)

Çek Cumhuriyeti Bilimler Akademisi Organizasyon Yapısı:



Fon kaynağı hükümet (%78) ve Avrupa Birliği (%22) fonlarıdır.

Araştırma Kurumları Birliği

(Association of Research Organizations - AVO)

İşlevleri

BTY Politikalarının Tasarımı/Önerilmesi	√
BTY Politikalarının Onaylanması	
BTY Politikalarının Uygulanması	
BTY Faaliyetlerine Fon Sağlama	
Ar-Ge Faaliyetlerinde Bulunma	

Türü:

Kar amacı gütmeyen kuruluş

Misyonu ve Görevleri:

AVO iş dünyasındaki uygulamalı araştırmayı temsil eden ve bu yönde teşvik eden tek organizasyondur. Araştırma sonuçlarının sanayi ve tarımda uygulanmasını sağlamak amacıyla uygulamalı araştırma ve geliştirmeyi teşvik eden faaliyetlere yardım eder. Bu rolü yerine getirebilmek için Çek Cumhuriyeti Bilimler Akademisi ve üniversiteler ile yakın işbirliği kurar. Üyelerinin uluslararası işbirliğini destekler. Araştırma ve geliştirme destekleri için yeni kanunlar ve destekler tasarlama sürecinde devlet yönetimine katılır. Birlik'in faaliyetleri aşağıdaki gibi tanımlanabilir:

- Üyelerinin yerli ve yabancı Ar-Ge projelerine katılmasını ve finansal desteklerden faydalanmasını sağlamak amacıyla arabuluculuk yapar.
- Birlik, araştırma işyerleri ve üretim organizasyonlarıyla işbirliğine destekler ve uygun ortamın yaratılmasına yardımcı olur.
- Uygulamalı araştırma alanındaki güncel faaliyetler ve yasal değişikliklerle ilgili uygulamalar konusunda bilgi ve danışmanlık hizmeti sağlar.
- Katıldığı uluslararası ticaret fuarları, sergiler ve konferanslarda üyelerini temsil eder.

İdari ve Mali Özerklik

Üyeleri çeşitli sanayi, inşaat ve mimarlık sektöründen özel kaynaklarla faaliyetlerini sürdüren ve araştırma ve geliştirmeye öncelik veren Çek kuruluşlarıdır. Üyeleri bu alanda çalışan 8000 profesyoneli temsil eder. En üst yönetim makamı Genel Meclis'tir. Yönetim makamı başkan, müdür, müdür yardımcısı ve fahri başkanı içeren 15 üyeli bir kuruldan oluşur. Genel Meclis tarafından alınan kararlar ve yönetim kontrolü dört üyeli kontrol komisyonu tarafından uygulanır. Yönetim gündemi Birlik'in sekreteri tarafından gerçekleştirilir.

Çek Bilim Vakfı – Çek Cumhuriyeti Fon Ajansı (Czech Science Foundation - GA CR)

İşlevleri

BTY Politikalarının Tasarımı/Önerilmesi	
BTY Politikalarının Onaylanması	
BTY Politikalarının Uygulanması	
BTY Faaliyetlerine Fon Sağlama	√
Ar-Ge Faaliyetlerinde Bulunma	

Türü

Kamu kuruluşu

Misyonu ve Görevleri:

Çek Cumhuriyeti'nin bilimsel ve teknolojik kalkınması için gelişimi teşvik eder. Fonlar bütün Çek devlet ve özel sektör araştırma enstitülerine ve Çek Cumhuriyeti'ne yerleşmiş yabancı araştırmacılara verilir.

İdari ve Mali Özerklik

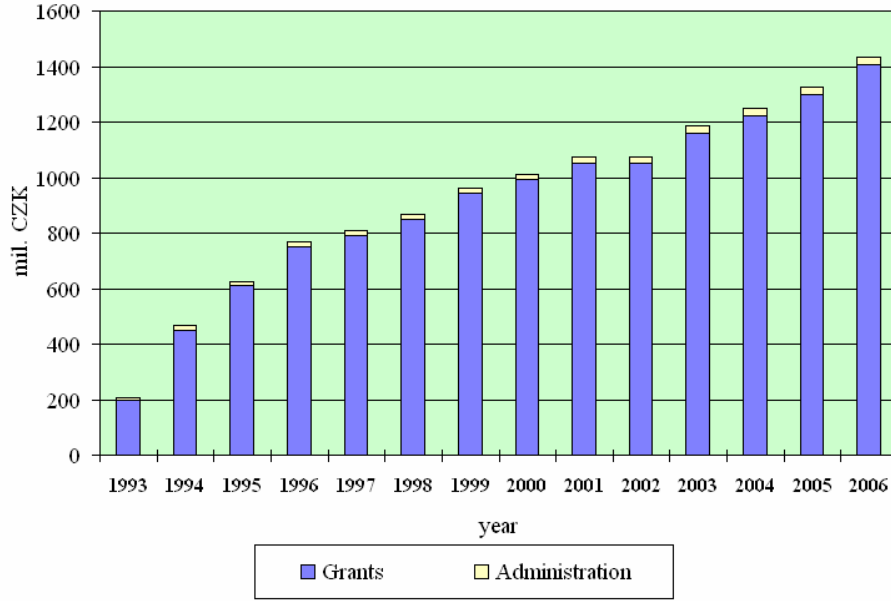
Bağımsız bir kamu kuruluşudur. Hükümet tarafında atanan Yönetim Kurulu tarafından yönetilir. Yönetim Kurulu'na Çek Bilim Vakfı Başkanı başkanlık eder. Yönetim kurulu, görev süresi dört yıl olan beş üyeden oluşur ve Disiplin Komitesi'nin öneriler doğrultusunda hibe ödülleri karar verir. Disiplin komitesi üç dış eleştirmenle birlikte proje değerlendirmesinden sorumlu olan alt komiteleri oluşturur. Denetim Kurulu Çek Bilim Vakfı'nın faaliyetlerini değerlendirir. Çek Bilim Vakfı Merkez Ofisi bütün organizasyonel ve yönetsel işleri yönetir. Müdürü Çek Bilim Vakfı Başkanı'na karşı sorumludur. Ofisin bölümleri aşağıdaki gibidir:

- Bilim ve teknoloji alanlarıyla ilgili uzmanlaşmış bölümler
- Uluslararası bölüm
- Veritabanı bölümü
- Ekonomi ve yönetim bölümü
- Kontrol bölümü
- Enformasyon bölümü

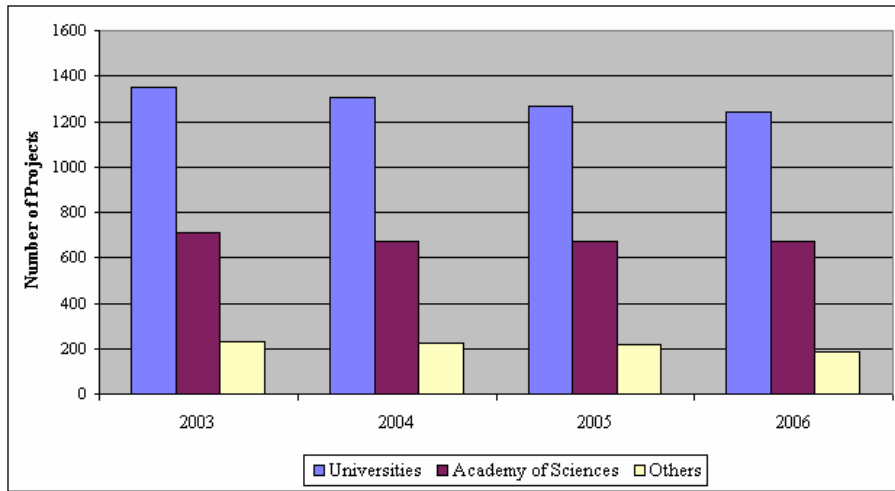
Fon kaynakları devlettir.

Bütçesi

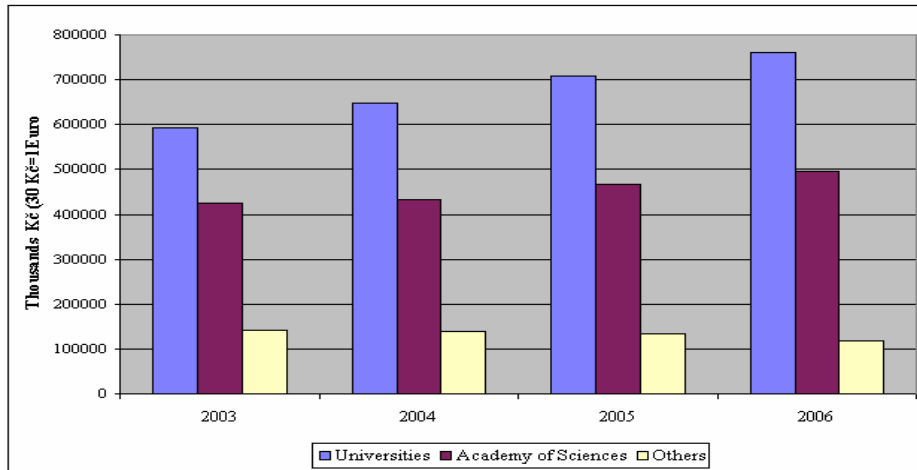
2006 yılı bütçesi 45,7 milyon Avro'dur. Yıllar itibariyle bütçe dağılımı aşağıdaki gibidir: (1 Avro=30 CZK)



GA CR tarafından fon sağlanan sektörlerin dağılımı:



GA CR fonlarının sektörler göre dağılımı:



KAYNAKLAR:

- ERAWATCH - <http://cordis.europa.eu/erawatch/>
- <http://www.vyzkum.cz/Default.aspx?lang=en>
- <http://www.cas.cz/en/>
- http://www.avo.cz/index_e.htm
- http://pala.gacr.cas.cz/wp_petr/