

BELÇİKA

Temel Göstergeler	1990	1995	2000	2005	2006
Yönetim Şekli	Anayasal Monarşi altında Federal Parlamenter Demokrasi				
Nüfus (OECD- MSTI (2007/2))	9 968 000	10 137 000	10 246 000	10 474 000	10 548 000
GSYİH (milyon cari SAGP \$, OECD- MSTI (2007/2))	184 551,9	225 394	273 155	346 014,7	366 671,9
GSYİH (milyon cari US \$, OECD- MSTI (2007/2))	202 788,9	284 632,9	232 019,4	371 319,5	394 082,9
Kişi başı GSYİH (cari SAGP \$, OECD- MSTI (2007/2))	18 514,44	22 234,78	26 659,67	33 035,58	34 762,22
Kişi başı GSYİH (cari US \$, OECD- MSTI (2007/2))	20 343,99	28 078,61	22 644,87	35 451,55	37 360,92
Reel GSYİH Büyümesi (%) (IMF-WEO Database (2008))	3,090	4,277	3,937	1,975	2,910
Enflasyon Oranı (%) (IMF-WEO Database (2008))	3,453	1,269	2,677	2,533	2,337
Cari Dengenin GSYİH'e Oranı (%) (IMF-WEO Database (2008))	1,839	5,555	4,034	2,603	2,659
İşsizlik Oranı (%) (OECD- MSTI (2007/2))	6,600	9,700	6,900	8,400	8,200
GSYARGEH (milyon cari SAGP \$ OECD- MSTI (2007/2))	-	3 761,3	5 386,2	6 434,4	6 768,2
GSYARGEH (milyon cari US \$, OECD- MSTI (2007/2))	4 187,681	6 799,863	5 116,682	7 210,821	-
GSYİH yüzdesi olarak GSYARGEH (OECD- MSTI (2007/2))	-	1,67	1,97	1,86	1,85
TZE Araştırmacı Sayısı (OECD- MSTI (2007/2))	-	23 309	30 540	33 146	33 924

Temel Göstergeler	1990	1995	2000	2005	2006
1000 Çalışan Kişi Başına Düşen Araştırmacı Sayısı (OECD- MSTI (2007/2))	-	10,3	13,1	12,7	13
Finans Kaynağına Göre GSYARGEH'in dağılımı (%) (OECD- MSTI (2007/2))	Özel Sektör: - Kamu: - Diğer Ulusal Kaynaklar: - Yurtdışı: -	Özel Sektör: 67,1 Kamu: 23,1 Diğer Ulusal Kaynaklar: 2,3 Yurtdışı: 7,5	Özel Sektör: 62,4 Kamu: 22,9 Diğer Ulusal Kaynaklar: 2,4 Yurtdışı: 12,2	Özel Sektör: 59,7 Kamu: 24,7 Diğer Ulusal Kaynaklar: 3,3 Yurtdışı: 12,4	Özel Sektör: - Kamu: - Diğer Ulusal Kaynaklar: - Yurtdışı: -
Gerçekleştiren Sektöre Göre GSYARGEH'in dağılımı (%) (OECD- MSTI (2007/1))	Özel Sektör: - Yükseköğretim: - Kamu: - Kar Amacı Gütmeyen: -	Özel Sektör: 71,3 Yükseköğretim: 22,5 Kamu: 4,8 Kar Amacı Gütmeyen: 1,4	Özel Sektör: 72,3 Yükseköğretim: 20,2 Kamu: 6,3 Kar Amacı Gütmeyen: 1,2	Özel Sektör: 68 Yükseköğretim: 22,3 Kamu: 8,4 Kar Amacı Gütmeyen: 1,3	Özel Sektör: 67,9 Yükseköğretim: 22,3 Kamu: 8,6 Kar Amacı Gütmeyen: 1,2
Milyon Kişi Başına Bilimsel Yayın Sayısı (Thomson's ISI Web of Science)	682,972	1001,282	1214,94	1577,988	1662,563
Milyon Kişi Başına Bilimsel Yayın Sayısı Bakımından Ülke Sıralaması (Thomson's ISI Web of Science)	15 190 ülke içerisinde	15 190 ülke içerisinde	14 190 ülke içerisinde	15 190 ülke içerisinde	15 190 ülke içerisinde
Üçlü Patent Sayısı (rüçhan yılı) (OECD- MSTI (2007/2))	224	369	366	333	-
Milyon Kişi Başına Üçlü Patent Sayısı (rüçhan yılı) (OECD- MSTI (2007/2))	22,472	36,401	35,721	31,793	-

BTY Sisteminin İdari Yapılanması

Belçika, AB ülkeleri içinde merkezi olmayan araştırma politikası yapısına sahip tek ülkedir. Brüksel Başkent Bölgesi (Brussels-Capital), Flaman Bölgesi (Flanders) ve Valon Bölgesi (Wallonia) olmak üzere üç otonom bölgeden oluşan federal bir devlettir. Üç bölge de BTY faaliyetlerini etkileyen politika seviyelerinin neredeyse tümünde yetkinliğe sahiptir. Üç bölge ve üç topluluk (Fransızca, Almanca ve Flamanca konuşan topluluklar) araştırma politikası yetkisine sahiptir. Sorumlulukları aşağıdaki gibidir:

- Bölgeler ekonomik kalkınma amacına ilişkin araştırma politikalarından sorumludur. Bu sebeple teknolojik gelişme ve uygulamalı araştırma üzerinde durur.
- Topluluklar üniversitelerde ve yüksek öğretim kuruluşlarında eğitim ve temel araştırma konularından sorumludur.
- Federal devlet ülke seviyesinde homojen uygulama gereken araştırma alanlarından ve uluslararası anlaşmalar kapsamındaki araştırmalardan sorumludur.

Belçika'da bilim, araştırma, teknoloji ve yenilik alanlarında kendi politikalarını uygulayan resmi olarak 7 bağımsız merci (üç bölge, üç topluluk ve bir federal devlet) bulunmaktadır. Ancak Flaman Bölgesi ve Flamanca Topluluğu hükümetleri birleşerek tek bir yapı oluşturmuşlardır. Almanca Konuşan topluluk da çok küçük olması sebebiyle bu alanda politika uygulamamaktadır. Diğer beş yapı kendi politikalarına sahiptir ve federal devlet ve diğer otoriteler arasında güç hiyerarşisi bulunmamaktadır.

Bilim, Teknoloji ve Yenilik ile İlgili Bakanlık(lar):

Federal:

- Ekonomi, Enerji, Dış Ticaret ve Bilim Politikası Bakanlığı

Brüksel-Başkent bölgesi:

- İstihdam, Ekonomi ve Bilimsel Araştırma Bakanlığı (araştırma yönetimi politikaları Brüksel Bilimsel Araştırma ve Yenilik Teşvik Enstitüsü tarafından yürütülmektedir.)

Flaman Bölgesi:

- Ekonomi, Özel Sektör, Bilim, Yenilik ve Dış Ticaret Bakanlığı (Araştırma politikalarının tasarımı ve uygulaması Ekonomi, Bilim ve Yenilik Genel Müdürlüğü (EWI) tarafından yürütülür)

Valon Bölgesi:

- Araştırma, Yeni Teknolojiler ve Dış İlişkiler Bakanlığı (BTY politikaları uygulanması ve yönetiminden Teknoloji, Yenilik ve Enerji Genel Müdürlüğü (DGTRE) sorumludur)

Fransız Topluluğu:

- Eğitim ve Bilimsel Araştırma Bakanlığı (politikaların uygulanması bakanlığa bağlı Zorunlu Olmayan Eğitim ve Bilimsel Araştırma Genel Müdürlüğü (DGENORS) tarafından yürütülür.)

BTY Politikası Yapan Kuruluş(lar) ya da Organ(lar):

Federal:

- Federal Bilim Politikası Kurulu (CFPS-FRWB)
- Bakanlıklararası Bilim Politikası Komisyonu (CIPS-IMCWB)
- Belçika Federal Bilim Politikası Ofisi (Ekonomi, Enerji, Dış Ticaret ve Bilim Politikası Bakanlığı'na karşı sorumlu)

Brüksel-Başkent bölgesi:

- Brüksel-Başkent Bölgesi Bilim Politikası Kurulu

Flaman Bölgesi:

- Ekonomi, Bilim ve Yenilik Genel Müdürlüğü (EWI)
- Flaman Bilim Politikası Kurulu (VRWB)

Valon Bölgesi:

- Valonya Bilim Politikası Kurulu (CPS)

Fransız Topluluğu:

- Zorunlu Olmayan Eğitim ve Bilimsel Araştırma Genel Müdürlüğü (DGENORS)

BTY için Fon Sağlayan Kamu Kuruluşları:

Federal:

- Belçika Federal Bilim Politikası Ofisi

Brüksel-Başkent Bölgesi:

- Brüksel Bilimsel Araştırma ve Yenilik Teşvik Enstitüsü (IRSIB/IWOVB)

Flaman Bölgesi:

- Flaman Bölgesi Bilim ve Teknoloji Yoluyla Yenilik Teşvik Enstitüsü (IWT)
- Bilimsel Araştırma Fonu – FWO Flamanca

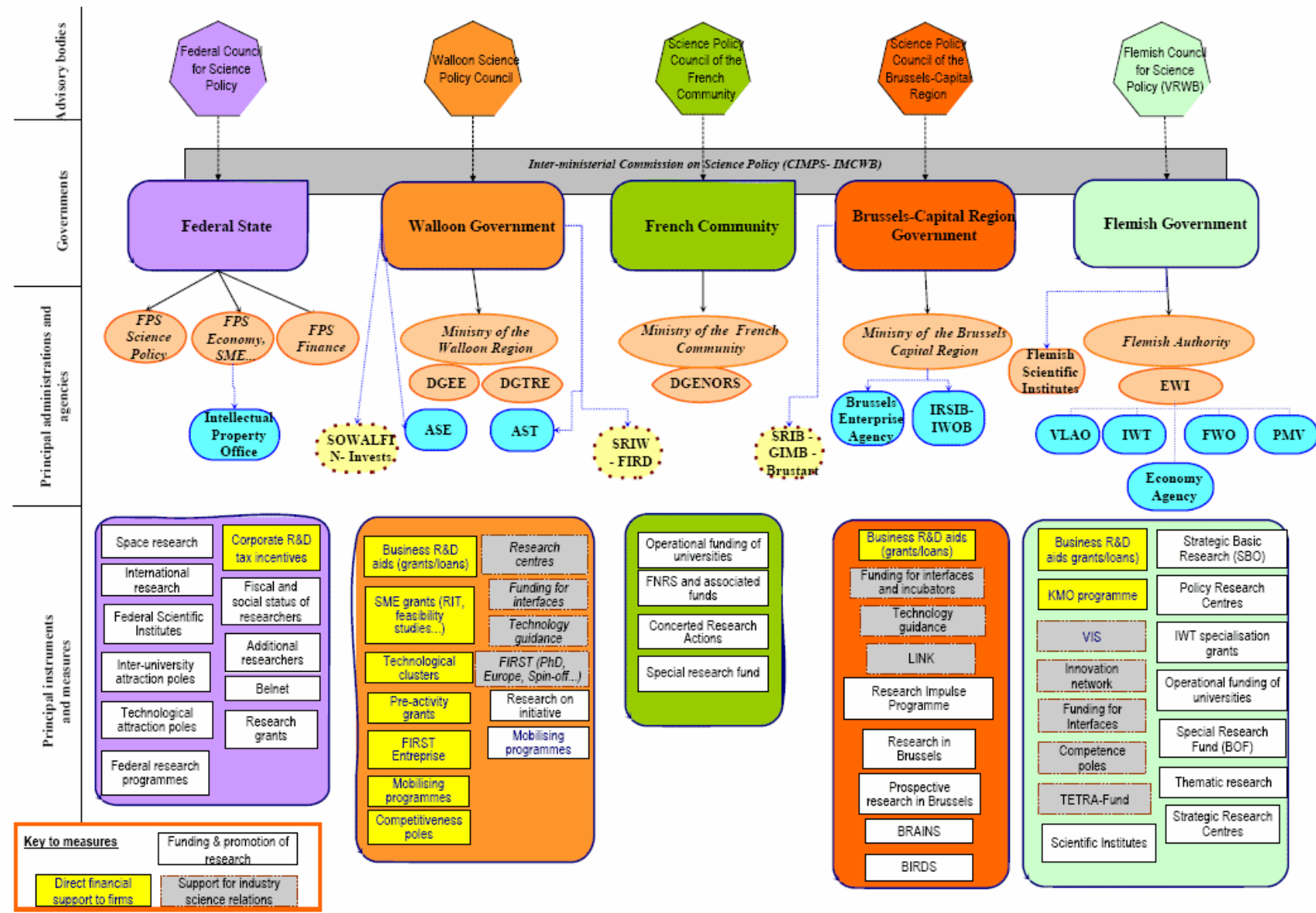
Valon Bölgesi:

- Teknoloji, Yenilik ve Enerji Genel Müdürlüğü (DGTRE)

Fransız Topluluğu:

- Fransız Bölgesi Ulusal Bilimsel Araştırma Fonu (FNRS)

BTY Yönetim Sistemi Organizasyon Yapısı



**Ekonomi, Enerji, Dış Ticaret ve Bilim
Politikası Bakanlığı**
**(Ministry for Economy, Energy, Foreign
Trade and Science Policy)**

İşlevleri

BTY Politikalarının Tasarımı/Önerilmesi	√
BTY Politikalarının Onaylanması	
BTY Politikalarının Uygulanması	√
BTY Faaliyetlerine Fon Sağlama	
Ar-Ge Faaliyetlerinde Bulunma	

Türü

Bakanlık

Misyonu ve Görevleri:

Bakanlığın bilim ve teknoloji sistemi ile ilgili faaliyetleri, federal bilim politikaları oryantasyonunun geliştirilmesi ve koordinasyonudur.

İdari ve Mali Özerklik

Belçika Federal Bilim Politikası Ofisi ve Federal hükümet tarafından fonlanan ortak araştırma merkezlerinin denetlenmesinden sorumlu olan ve Belçika'nın CERN üyeliğini fonlayan Ekonomi, KOBİler, Serbest Meslek Sahipleri ve Enerji Federal Kamu Servisi, Bakanlığa rapor sunan kuruluşlardır.

Bütçesi ve Verdiği Destekler

-

Belçika Federal Bilim Politikası Ofisi (The Belgian Federal Science Policy Office)

İşlevleri

BTY Politikalarının Tasarımı/Önerilmesi	√
BTY Politikalarının Onaylanması	
BTY Politikalarının Uygulanması	√
BTY Faaliyetlerine Fon Sağlama	√
Ar-Ge Faaliyetlerinde Bulunma	√

Türü

Bakanlık eşdeğeri bir kuruluş

Misyonu ve Görevleri:

- Federal seviyedeki bilim politikalarının bölgeler ve topluluklarla koordinasyonundan sorumludur.
- Bilim politikaları ve paralel konuların hazırlanması, uygulanması ve değerlendirilmesi
- Belçika Hükümeti yönergelerine dayanarak, özel olarak bilimsel ve teknolojik faaliyetlerin Federal otoritelerin yetkinliği desteğiyle uygulanması
- Federal otoritelerin hizmetiyle daimi bilgi kaynaklarının bilimsel ve teknolojik çevrede geliştirilmesi
- Federal bilim politikaları kontrolü altında 10 federal bilim enstitüsünü ve ayrıca STIS (Bilimsel ve Teknolojik Enformasyon Servisi) ve Belnet'i (Belçika Telematik Araştırma Ağı) yönetimsel, finansal ve malzeme yönetimi bakımından desteklenmesi ve araştırma faaliyetleri ve bilimsel yayın servisinin koordinasyonu ve değerlendirilmesi
- Başbakan ve Bilim Politikası Bakanı'nın 2002 yılında verdiği görev gereği savaş sırasında yağmalanan Yahudi toplumu mallarının sorgulaması

İdari ve Mali Özerklik

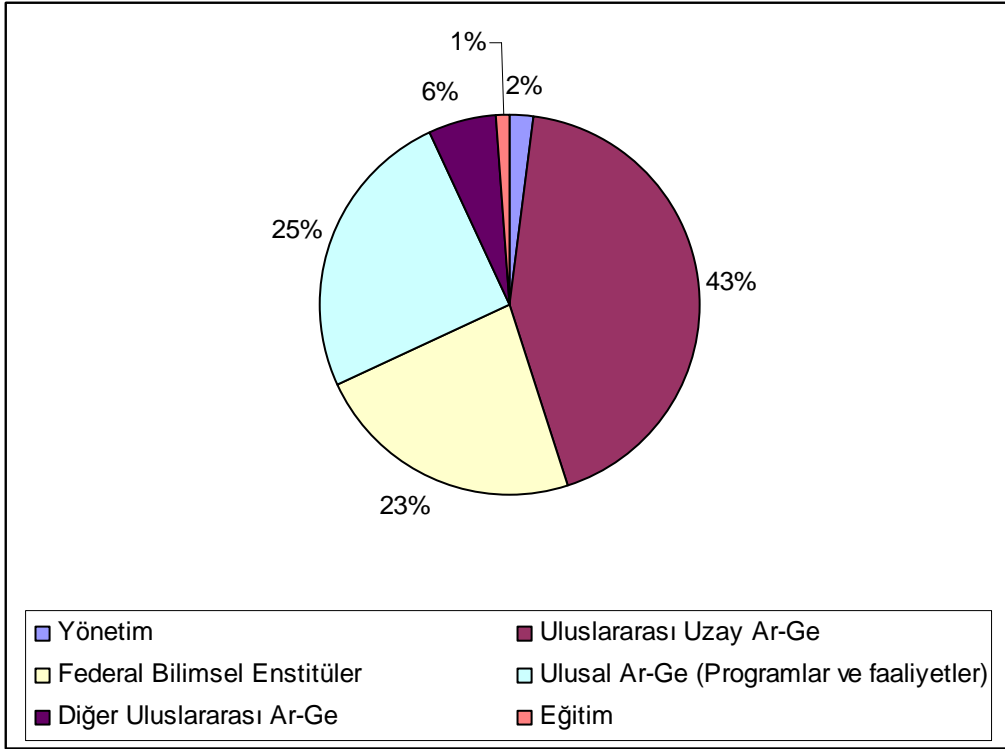
Federal Bakanlık seviyesindedir. Ekonomi, Enerji, Dış Ticaret ve Bilim Politikası Bakanlığı'na rapor sunmaktadır. Aşağıdaki faaliyetlerle ilgilenen bölümleri bulunmaktadır:

- Uluslararası işbirliği ve koordinasyon
- Kültür ve eğitim
- Ar-Ge göstergeleri ve yenilik
- Müzeler ve bilimsel enstitüler
- Özel uzay araştırmaları ve uygulamaları konularında araştırma programları

Bağlı 10 bilim enstitüsü ve müzeleri bulunmaktadır. Fon kaynağı Federal Hükümet'tir.

Bütçesi ve Verdiği Destekler

2004 yılı bütçesi 412 milyon Avro'dur. 2004 yılı bütçesinin programlara göre dağılımı aşağıdaki gibidir:



Bakanlıklararası Bilim Politikası Komisyonu (The Inter-Ministerial Commission on Science Policy - CIPS-IMCWB)

İşlevleri

BTY Politikalarının Tasarımı/Önerilmesi	√
BTY Politikalarının Onaylanması	√
BTY Politikalarının Uygulanması	
BTY Faaliyetlerine Fon Sağlama	
Ar-Ge Faaliyetlerinde Bulunma	

Türü

Komisyon

Misyonu ve Görevleri:

İki ya da daha fazla bakanlık biriminin ortak faaliyetini gerektiren federal bilim politikalarıyla ilgili hazırlanması, koordinasyonu ve uygulanmasından sorumludur. Görevleri aşağıdaki gibidir:

- Federal Hükümet'in talimatıyla ya da kendi kararıyla, iki ya da daha fazla bakanlık biriminin ortak karar almasını gerektiren federal bilim politikalarıyla ilgili devlet kararlarının hazırlanması ve uygulanmasını koordine eder.
- Diğer daimi görevlerinden biri bilim politikaları için yıllık birimlerarası bütçe programının hazırlanmasıdır. Bu bütçe ödeneği çeşitli federal bakanlıkların bilimsel ve teknolojik faaliyetlerinin (Ar-Ge, kamu bilim hizmetleri, çoğunlukla eğitim) fonlarını içerir.
- Federal otorite, topluluklar ve bölgeler arasında danışma araçları oluşturur. İşbirliği anlaşmalarının hazırlandığı ve farklı yetki seviyeleri arasında işbirliği ve bilgi alışverişi prosedürlerinin uygulandığı bir ortamdır.

İdari ve Mali Özerklik

Federal, bölge ve topluluk hükümetlerinin bilim politikası yetkinliğine sahip üyelerini içerir. Alt komisyonlarından bazıları aşağıda belirtilmiştir:

Bilim Politikaları Birimlerarası Bütçe Programı (IBSP): Federal hükümetler tarafından bilim politikalarıyla ilgili sunulan bütçe önerilerinin incelenmesi ve bilim politikalarıyla ilgili federal kamu çalışmalarının değerlendirilmesi ve ödenek tahsisatıyla ilgili fikir ve tavsiye vermek sorumluluklarıdır.

Federal Bilim Enstitüleri: Federal Bilim Enstitülerinin yapısı, seviyesi, yetkinlikleri, genel işlevleri yanında oluşturulması, kaldırılması, transferi ve bu enstitülerde çalışan bilim insanların statüleri konusundaki tüm sorunlarla ilgili fikir verir.

Araştırma ve Geliştirme Mali İşleri: Bakanlıklararası Bilim Politikası Komisyonu'nun görevlendirmesi durumunda bilimsel araştırma kuruluşlarına verilen hibelerde vergi muafiyeti gibi konularda danışmanlık yapar. Bu alt komite ayrıca Bakanlıklararası Bilim Politikası Komisyonu toplantılarında tartışılacak Ar-Ge ve yeniliğe teşvik etmek amacıyla mali politikaları hazırlar.

Federal Bilim Politikası Kurulu

(The Federal Council for Science Policy - CFPS-FRWB)

İşlevleri

BTY Politikalarının Tasarımı/Önerilmesi	√
BTY Politikalarının Onaylanması	
BTY Politikalarının Uygulanması	
BTY Faaliyetlerine Fon Sağlama	
Ar-Ge Faaliyetlerinde Bulunma	

Türü

Danışma konseyi

Misyonu ve Görevleri:

Bilimle ilgili alanlarda politikalarla ilgilene konularda Federal Hükümet'e danışmanlık yapar. Aşağıdaki faaliyetlerle ilgili çalışmalar yürütür:

- Federal makamların yetkileri kapsamındaki faaliyetler
- Uluslararası ve birden fazla ülkeyi ilgilendiren konularda ve Belçika'nın uyması gereken kurallara göre
- Federal makamların Topluluk veya Bölge yetkisi altında olan alanlarda teşebbüste bulunmak ve bilimsel araştırma için fonlama sağlamak istemesi durumlarında Bölgelerin ve Toplulukların ilgileri ötesinde faaliyetler ve programlarla ilgilendirir. Bu gibi durumlarda CFPS-FRWB'nin önerileri doğrultusunda federal makamlar karar almadan önce Topluluklara ve/veya Bölgelere işbirliği önerisi gönderir.

İdari ve Mali Özerklik

4 yıllık süreliğine Kral tarafından atanan bilimsel, ekonomik ve sosyal alanları temsil eden 33 üyeden oluşur. Yönetim Kurulu, başkan ve iki başkan yardımcısından oluşur. CFPS-FRWB'nin ve Yönetim Kurulu'nun sekreteryası Federal Bilim Politikası Ofisi'nin Yönetim Komitesi başkanı tarafından yürütülür.

Brüksel Bilimsel Araştırma ve Yenilik Teşvik Enstitüsü (Institute for the support of Scientific Research and Innovation of Brussels - IRSIB/IWOVB)

İşlevleri

BTY Politikalarının Tasarımı/Önerilmesi	
BTY Politikalarının Onaylanması	
BTY Politikalarının Uygulanması	
BTY Faaliyetlerine Fon Sağlama	√
Ar-Ge Faaliyetlerinde Bulunma	

Türü

Enstitü

Misyonu Görevleri:

Misyonu Brüksel-Başkent bölgesinde bilimsel araştırma ve teknolojik yeniliği teşvik etmek ve desteklemektir.

Brüksel-Başkent bölgesinde bulunan firmalar, üniversiteler ve yüksek öğretim enstitülerine araştırma projesi fonlaması yapar. Aşağıdaki faaliyetler görev alanına girmektedir:

- Endüstriyel araştırma ve rekabet öncesi geliştirme projeleri için KOBİlere ve büyük firmalara sübvansiyon şeklinde veya geri ödemeli finansal destek sağlamak
- Endüstriyel araştırma ve rekabet öncesi geliştirme projeleri gerçekleştirilmeden önce teknik fizibilite çalışmaları için fon sağlamak
- Bölge tarafından fonlanan projelerin patent başvuru ve yenileme masraflarına katkı sağlamak
- Bölgenin ekonomik olarak varlığını sürdürmesini başlatacak üniversite araştırma projelerini fonlamak
- "Brüksel'de Araştırma" programı kapsamında izinli olarak gelen yabancı araştırmacıların doktora araştırmacısı ya da öğretim üyesi olarak 3-12 ay arasında Brüksel-Başkent bölgesindeki üniversitelerde veya yüksek öğretim enstitülerinde çalışmasını fonlamak
- "Brüksel'de Ümit Edilen Araştırma" programı kapsamında Brüksel-Başkent Bölgesi'nin kalkınmasına katkı sağlayacak projelerde çalışan doktora öğrencileri ve mezun araştırmacılara geri ödemesiz fon sağlamak

İdari ve Mali Özerklik

İstihdam, Ekonomi ve Bilimsel Araştırma Bakanlığı'na bağlı bir enstitüdür. Organizasyon yapısı Yönetim Kurulu ve çok sayıda çalışma grubundan oluşur. Fon kaynakları bölgesel kaynaklardır.

Bütçesi ve Verdiği Destekler

10.06.2008

2004 yılı bütçesi 20 milyon Avro'dur.

Brüksel Başkent Bölgesi Bilim Politikası Konseyi

(Science Policy Council of the Brussels- Capital Region)

İşlevleri

BTY Politikalarının Tasarımı/Önerilmesi	√
BTY Politikalarının Onaylanması	
BTY Politikalarının Uygulanması	
BTY Faaliyetlerine Fon Sağlama	
Ar-Ge Faaliyetlerinde Bulunma	

Türü

Konsey

Misyonu ve Görevleri:

2001 yılından beri bölgesel bilim politikaları konusunda danışma kurulu olarak görev yapar. Araştırmadan sorumlu Bakan'a somut ve etkili bölgesel bilim politikalarının hazırlanması konusunda yardımcı olur. Üyeleri Brüksel'in ana araştırma aktörleri temsilcileridir. Henüz teknolojik yenilik üzerinde çok fazla durmamaktadırlar. Ancak, gelecekte teknoloji transferi ve genç araştırmacıların yetiştirilmesi konuları üzerinde durması beklenmektedir.

İdari ve Mali Özerklik

-

Ekonomi, Bilim ve Yenilik Genel Müdürlüğü (Directorate for Economics, Science and Innovation - EWI)

İşlevleri

BTY Politikalarının Tasarımı/Önerilmesi	√
BTY Politikalarının Onaylanması	
BTY Politikalarının Uygulanması	
BTY Faaliyetlerine Fon Sağlama	
Ar-Ge Faaliyetlerinde Bulunma	

Türü

Genel Müdürlük

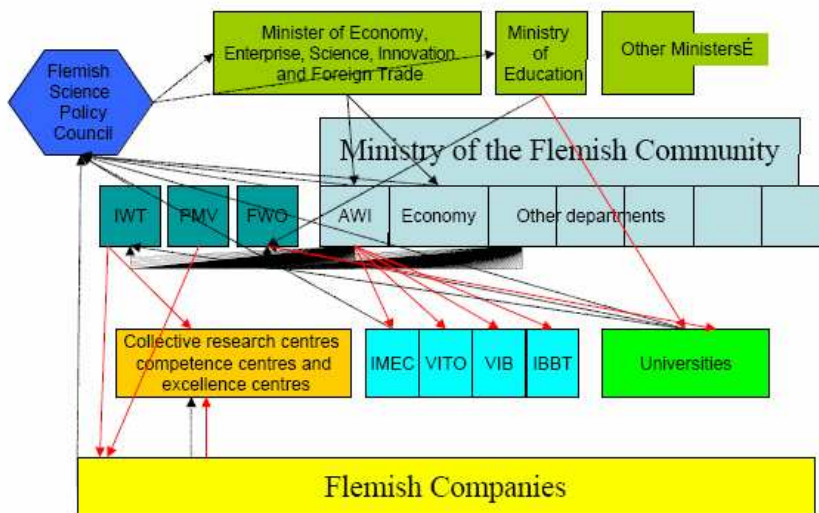
Misyonu ve Görevleri:

Flaman Bölgesi'nin kalkınması için ekonomi, bilim ve yenilik konularında politika hazırlama ve değerlendirme faaliyetlerini yürütür. IMEC, VITO, VIB gibi büyük araştırma enstitülerinin yönetim anlaşmalarından sorumludur.

İdari ve Mali Özerklik

Ekonomi, Özel Sektör, Bilim, Yenilik ve Dış Ticaret Bakanlığı'na bağlıdır.

Flaman Bölgesi BTY yönetim sistemi organizasyon yapısı aşağıdaki gibidir:



Flaman Bilim Politikası Kurulu (Flemish Science Policy Council - VRWB)

İşlevleri

BTY Politikalarının Tasarımı/Önerilmesi	√
BTY Politikalarının Onaylanması	
BTY Politikalarının Uygulanması	
BTY Faaliyetlerine Fon Sağlama	
Ar-Ge Faaliyetlerinde Bulunma	

Türü

Konsej

Misyonu ve Görevleri:

Flaman Hükümeti ve parlamentosuna bilim ve teknoloji politikaları konusunda danışmanlık yapan bir organdır. Kendi inisiyatiflerinde veya hükümetten gelen talepler doğrultusunda bilim ve teknoloji politikaları konusunda danışmanlık yapar. Genel politika konuları ve öncelikli bilim alanları; araştırma personeli eğitimi; genel bilim politikası trendleri bilim politikası organizasyonunun etkinliğinin ölçümü ve bilim politikasının sosyal, ekonomik, teknolojik ve kültürel alanlarda gelişim etkileri konusunda danışmanlık yapar.

İdari ve Mali Özerklik

Flaman Hükümeti bilim politikalarıyla ilgili karar almadan önce VRWB'ye danışmak zorundadır. VRWB bir başkan ve 16 üyeden oluşur. 6 üye Flaman Üniversitelerarası Kurul (VLIR) tarafından, 6 üye de Flaman Sosyal ve Ekonomik Konseyi tarafından aday gösterilir. Başkan ve 4 üye Flaman Bilim ve Teknoloji Bakanlığı tarafından atanır. Ayrıca danışma görevi olan 5 kamu görevlisi de toplantılara katılır. VRWB altında dört komisyon bulunur:

- Bilim Politikası
- Teknoloji politikası
- Bütçe ve Finans
- Federal ve Uluslararası İşbirliği

Fon kaynağı Flaman hükümetidir.

Flaman Bölgesi Bilim ve Teknoloji Yoluyla Yenilik Teşvik Enstitüsü

(Institute for the encouragement of Scientific Research and Innovation of Brussels - IWT)

İşlevleri

BTY Politikalarının Tasarımı/Önerilmesi	
BTY Politikalarının Onaylanması	
BTY Politikalarının Uygulanması	
BTY Faaliyetlerine Fon Sağlama	√
Ar-Ge Faaliyetlerinde Bulunma	

Türü

Enstitü

Misyonu ve Görevleri:

Misyonu firmalar, araştırma enstitüleri ve yenilik araçlarına teknolojik yenilik planlarında yardım etmek ve destek sağlamaktır. Görevleri:

- Ana görevi teknolojik araştırma ve geliştirme için finansal destek sağlamaktır. Bu destek firmalara, araştırma enstitülerine, bireysel araştırmacılara ve yenilik araçlarına verilir.
- Dengeli bir yenilik stratejisi için kaçınılmaz olan yapabilme becerisinin (know-how) yaygınlaştırılmasını sağlayarak, bu konuda aktörlere verilen desteğin koordinasyonu ve yönetimi sağlar.
- Yenilik teşvik alanlarındaki doğrudan ve özel hizmetler vasıtasıyla araştırmacılara hibe verir.
- Flaman firmalarına teknoloji transferi, AB Çerçeve programları hazırlıklarında ortak arama ve proje hazırlama konularında yardımcı olur.
- Sosyal merkezli araştırma projelerinin değerlendirilmesi ve desteklenmesinden sorumludur.

İdari ve Mali Özerklik

Flaman Bölgesi Hükümeti Bilim ve Yenilik Bakanlığı himayesindedir. IWT çalışanı olmayan 13 üyeli Yönetim Kurulu'nun projeler hakkında son kararı verme yetkisi bulunmaktadır. Yönetim Kurulu KOBİ programlarıyla ilgili projelerde karar alma gücünü Yönetim Komitesi'ne devredebilir. Fon kaynağı Flaman hükümetidir.

Bütçesi ve Verdiği Destekler

2004 yılı bütçesi 260 milyon Avro'dur.

Bilimsel Araştırma Fonu – Flamanca

(Scientific Research Foundation – Flanders – FWO)

İşlevleri

BTY Politikalarının Tasarımı/Önerilmesi	
BTY Politikalarının Onaylanması	
BTY Politikalarının Uygulanması	
BTY Faaliyetlerine Fon Sağlama	√
Ar-Ge Faaliyetlerinde Bulunma	

Türü

Vakıf

Misyonu ve Görevleri:

- Üniversitelerde ve araştırma enstitülerindeki temel araştırma ve uygulamalı araştırmalara fon sağlamak
- Doktora ve doktora sonrası araştırmalar için araştırmacıları teşvik etmek ve fon sağlamak
- Araştırma gruplarına personel, malzeme, vb. sağlayarak teşvik etmek
- Bilimsel araştırma ağları kurarak, yabancı araştırmacıları FWO araştırma projelerine katılmaya teşvik ederek, yurtdışı araştırmaları için fon sağlayarak ve ikili ve çok taraflı anlaşmalar yoluyla ulusal ve uluslararası bilimsel mobilitayı teşvik etmek
- EUROHORCS, EUPRO gibi Avrupa araştırma programlarına katılmak
- Araştırmacılara bilim ödülü vermek

İdari ve Mali Özerklik

Özerk bir kamu vakıftır. Mütevelli heyeti Flaman üniversiteleri, Flaman ve ulusal makamlar ile Flaman sosyo-ekonomik dünyası temsilcilerinden oluşur. Fon kaynağı Flaman Topluluğudur.

Bütçesi ve Verdiği Destekler

Üniversitelerde doktora öğrencilerine ve doktora sonrası araştırmacılara burs verir ve araştırma projelerini destekler.

Teknoloji, Yenilik ve Enerji Genel Müdürlüğü (Directorate General for Technologies, Research and Energy of the Walloon Ministry - DGTRE)

İşlevleri

BTY Politikalarının Tasarımı/Önerilmesi	
BTY Politikalarının Onaylanması	
BTY Politikalarının Uygulanması	√
BTY Faaliyetlerine Fon Sağlama	√
Ar-Ge Faaliyetlerinde Bulunma	

Türü

Genel Müdürlük

Misyonu ve Görevleri:

Valon Bölgesi hükümetinin araştırma, teknoloji ve enerji politikalarının uygulanmasından sorumludur. Araştırma kapsamında araştırma merkezlerini üniversiteleri ve liseleri Valon bölgesinin ekonomik ve sosyal gelişmesine katkı sağlayacak şekilde bilimsel ve teknolojik açıdan destekler. Özel sektörü yeniliğe teşvik etmek, teknoloji transferi ve firmaların araştırma ve teknolojik gelişmeye hazırlanmaları ve uluslararası açıklık konularından sorumludur. Bölgesel kamu fonlarının dağıtımından sorumludur.

İdari ve Mali Özerklik

Araştırma, Yeni Teknolojiler ve Dış İlişkiler Bakanlığı'na bağlıdır. Genel Müdürlük altında beş bölüm bulunmaktadır:

- Yönetim (genel yönetim, değerlendirme ve yenilik difüzyonunu içerir)
- Araştırma ve Bilimsel İşbirliği Müdürlüğü (üniversiteler ve bölgesel kamu merkezlerinin fonlanmasından sorumludur.)
- Özel Sektör Yardım Müdürlüğü
- Yapısal Fonların Kontrol ve Koordinasyonu Müdürlüğü
- Enerji Müdürlüğü

Ayrıca bölgede bilim ve teknolojinin desteklenmesi ile ilgili faaliyetleri yürüten ve fonlayan, bölgeyi federal ve uluslararası ortamda (AB Çerçeve Programları gibi) temsil eden Yenilik Düzenleme Merkezi'ni barındırır.

Fon kaynağı hükümettir ve dağılımı %88 bölgesel, %7 sanayi, %5 Yurtdışı (Avrupa) şeklindedir.

Bütçesi ve Verdiği Destekler

Kamu fonlarını üç alandaki aktörlere dağıtır:

- Bölgenin sosyo-ekonomik gelişmesini destekleyen araştırma projeleri için üniversitelere ve liselere
- Bölgedeki araştırma merkezlerine uygulamalı araştırma, firmalara teknoloji difüzyonu faaliyetleri için destek
- Yenilikçi firmalara araştırma ve yenilik projeleri desteği

2005 yılı bütçesi 173.267.000 Avro'dur. 2004 yılı bütçesinde 134.362.000 Avro bölgesel hükümetten, 7.600.000 Avro Yapısal Fonlardan 10.600.000 Avro firmaların geri ödediği Ar-Ge fonlarından sağlanmıştır

Valonya Bilim Politikası Kurulu (Walloon Science Policy Council - CPS)

İşlevleri

BTY Politikalarının Tasarımı/Önerilmesi	√
BTY Politikalarının Onaylanması	
BTY Politikalarının Uygulanması	
BTY Faaliyetlerine Fon Sağlama	
Ar-Ge Faaliyetlerinde Bulunma	

Türü

Konseyl

Misyonu ve Görevleri:

Araştırma politikası ve ilgili konularda danışmanlık yapan CPS, ayrıca Valonya'da araştırmayla ilgili konularda analizler yapar ve anketler uygular. Valon bölgesi hükümetinin isteği ya da kendi inisiyatiflerinde aşağıdaki konularla ilgili danışmanlık yapar:

- Bölgesel bilim politikalarını ilgilendiren prensipler
- Valonya araştırma alanının yönetiminde yardım eder
- Valonya'da Ar-Ge faaliyetlerinin finansmanı
- Valon hükümeti tarafından uygulanan programlar (mobilite programlar, yapısal programlar)
- Valonya'nın Avrupa Ar-Ge programlarına katılımı
- Teknolojik seçimlerin değerlendirilmesi
- Valon bölgesi tarafından yürütülen Prométhée II programının takip edilmesi

İdari ve Mali Özerklik

Valon Bölgesi'nin sosyal parlamentosu olarak tanımlanan Ekonomik ve Sosyal Kurul'lardan (CESRW) biridir. 29 üyesi bulunmaktadır. Üyeler dört yılda bir yenilenirler. İşçiler, sanayi, üniversite, üniversite dışındaki yüksek öğretim, araştırma merkezleri ve hükümet temsilcilerinden oluşur. Yönetim Kurulu 9 üyeden oluşur. CESRW'nun İç Hizmetler'i CPS'in sekreteryaya görevini yürütür ve takip eden işleri organize eder. Bazı dönemlerde özel konularla ilgilenmek üzere geçici çalışma grupları oluşturulabilir.

Zorunlu Olmayan Eğitim ve Bilimsel Araştırma Genel Müdürlüğü (Directorate General for non-compulsory Education and Scientific Research - DGENORS)

İşlevleri

BTY Politikalarının Tasarımı/Önerilmesi	√
BTY Politikalarının Onaylanması	
BTY Politikalarının Uygulanması	√
BTY Faaliyetlerine Fon Sağlama	
Ar-Ge Faaliyetlerinde Bulunma	

Türü

Genel Müdürlük

Misyonu ve Görevleri:

Fransızca Konuşan topluluğun bilim politikasını hazırlar ve uygular. İlgilendiği konular üniversitelerin ve spesifik olmayan bilimsel araştırmaların fonlanması, birleşik araştırma faaliyetleri ve yüksek öğretim kurumları ve üniversite enstitülerinin araştırma fonlarıdır. Ayrıca, bilim politikalarıyla ilgili konularda Topluluk seviyesinde ve federal ve uluslararası seviyelerde koordinasyon sağlar ve işbirliği yürütür.

İdari ve Mali Özerklik

Eğitim ve Bilimsel Araştırma Bakanlığı'na bağlıdır.

Fransız Bölgesi Ulusal Bilimsel Araştırma Fonu (National Scientific Research Fund - FNRS)

İşlevleri

BTY Politikalarının Tasarımı/Önerilmesi	
BTY Politikalarının Onaylanması	
BTY Politikalarının Uygulanması	
BTY Faaliyetlerine Fon Sağlama	√
Ar-Ge Faaliyetlerinde Bulunma	

Türü

Fon Sağlayan Kamu Kurumu

Misyonu ve Görevleri:

Araştırma fonlaması yapar ve araştırma desteği sunar. Araştırmacıların eğitimi ve araştırma geliştirilmesi üzerinde durur. Bilgi üretimi ve geliştirilmesini destekler ve araştırmacılara bireysel olarak ve araştırma programları vasıtasıyla fon sağlayarak desteklemeyi amaçlar.

İdari ve Mali Özerklik

Küçük bir yönetim kurulu ve üniversite temsilcilerinden oluşan geniş bir uzman havuzu vardır. Bilimsel Komite proje başvurularını düzenler ve yönetime sunar. Fonlarının fon sağlayan kuruluşlara göre dağılımı, %14 ulusal hükümet, %70 bölgesel hükümet, %8 kar amacı gütmeyen kuruluşlar %7 yurtdışı şeklindedir.

Bütçesi ve Verdiği Destekler

2004 yılı bütçesi 94,526 milyon Avro'dur. FNRS'in ilgili fonları aşağıdaki gibidir:

- Üniversitelerarası Nükleer Bilim Enstitüsü (IISN)
- Sağlık Bilimleri Araştırması (FRSM)
- Birleşik Temel Araştırma Fonu (FRFC)
- Sanayi ve Tarımda Araştırmacı Eğitim Fonu (FRIA)

KAYNAKLAR:

- ERAWATCH - <http://cordis.europa.eu/erawatch/>
- Trendchart
- http://cordis.europa.eu/belgium/rd_com_fr.htm
- <http://www.research.be>
-