

ALMANYA

Temel Göstergeler	1990	1995	2000	2005	2006
Yönetim Şekli	Federal Cumhuriyet				
Nüfus (OECD- MSTI (2007/2))	63 254 000	81 661 000	82 188 000	82 464 000	82 366 000
GSYİH (milyon cari SAGP \$, OECD- MSTI (2007/2))	1 320 410	1 800 661	2 101 349	2 542 038	2 653 958
GSYİH (milyon cari US \$, OECD- MSTI (2007/2))	1 581 937	2 525 205	1 900 922	2 791 791	2 913 676
Kişi başı GSYİH (cari SAGP \$, OECD- MSTI (2007/2))	20 874,73	22 050,44	25 567,59	30 826,03	32 221,52
Kişi başı GSYİH (cari US \$, OECD- MSTI (2007/2))	25 009,28	30 923,02	23 128,94	33 854,66	35 374,75
Reel GSYİH Büyümesi (%) (IMF-WEO Database (2008))	5,723	1,839	3,129	0,763	2,882
Enflasyon Oranı (%) (IMF-WEO Database (2008))	2,687	1,729	1,400	1,920	1,784
Cari Dengenin GSYİH'e Oranı (%) (IMF-WEO Database (2008))	2,929	-1,172	-1,708	4,591	5,046
İşsizlik Oranı (%) (OECD- MSTI (2007/2))	6,200	7,083	6,883	10,600	9,825
GSYARGEH (milyon cari SAGP \$ OECD- MSTI (2007/2))	34 408,3	39 414,2	51 572,5	63 125,2	66 550,1
GSYARGEH (milyon cari US \$, OECD- MSTI (2007/2))	41 223,37	55 273,5	46 653,46	69 327,11	73 062,74
GSYİH yüzdesi olarak GSYARGEH (OECD- MSTI (2007/2))	2,61	2,19	2,45	2,48	2,51
TZE Araştırmacı Sayısı (OECD- MSTI (2007/2))	-	231 128	257 874	277 628	279 800

Temel Göstergeler	1990	1995	2000	2005	2006
1000 Çalışan Kişi Başına Düşen Araştırmacı Sayısı (OECD- MSTI (2007/2))	-	6,1	6,6	7,1	7,2
Finans Kaynağına Göre GSYARGEH'in dağılımı (%) (OECD- MSTI (2007/2))	Özel Sektör: 63,5 Kamu: 33,8 Diğer Ulusal Kaynaklar: 0,5 Yurtdışı: 2,1	Özel Sektör: 60 Kamu: 37,9 Diğer Ulusal Kaynaklar: 0,3 Yurtdışı: 1,8	Özel Sektör: 66 Kamu: 31,4 Diğer Ulusal Kaynaklar: 0,4 Yurtdışı: 2,1	Özel Sektör: 67,6 Kamu: 28,4 Diğer Ulusal Kaynaklar: 0,3 Yurtdışı: 3,7	Özel Sektör: - Kamu: - Diğer Ulusal Kaynaklar: - Yurtdışı: -
Gerçekleştiren Sektöre Göre GSYARGEH'in dağılımı (%) (OECD- MSTI (2007/1))	Özel Sektör: 72,1 Yükseköğretim: 14,6 Kamu: 12,9 Kar Amacı Gütmeyen: 0,5	Özel Sektör: 66,3 Yükseköğretim: 18,2 Kamu: 15,5 Kar Amacı Gütmeyen: -	Özel Sektör: 70,3 Yükseköğretim: 16,1 Kamu: 13,6 Kar Amacı Gütmeyen: -	Özel Sektör: 69,3 Yükseköğretim: 16,5 Kamu: 14,1 Kar Amacı Gütmeyen: -	Özel Sektör: 69,6 Yükseköğretim: 16,5 Kamu: 13,9 Kar Amacı Gütmeyen: -
Milyon Kişi Başına Bilimsel Yayın Sayısı (Thomson's ISI Web of Science)	656,289	793,096	1008,835	1143,996	1197,713
Milyon Kişi Başına Bilimsel Yayın Sayısı Bakımından Ülke Sıralaması (Thomson's ISI Web of Science)	17 190 ülke içerisinde	19 190 ülke içerisinde	18 190 ülke içerisinde	20 190 ülke içerisinde	20 190 ülke içerisinde
Üçlü Patent Sayısı (rüçhan yılı) (OECD- MSTI (2007/2))	4 094	4 737	6 236	6 266	-
Milyon Kişi Başına Üçlü Patent Sayısı (rüçhan yılı) (OECD- MSTI (2007/2))	64,723	58,008	75,875	75,95	-

BTY Sisteminin İdari Yapılanması

Bilim, Teknoloji ve Yenilik ile İlgili Bakanlık(lar):

- Eğitim ve Araştırma Bakanlığı
- Ekonomi ve Teknoloji Bakanlığı

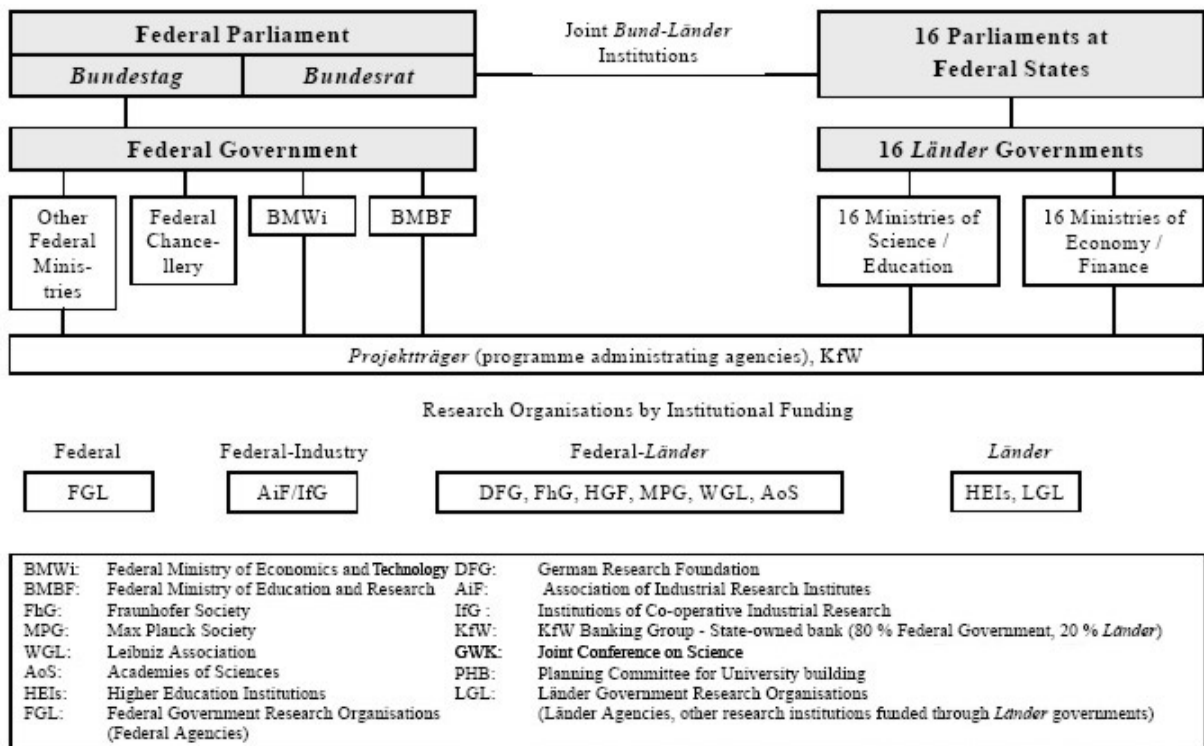
BTY Politikası Yapan Kuruluş(lar) ya da Organ(lar):

- Alman Fen ve Beşeri Bilimler Konseyi
- Alman Araştırma Vakfı

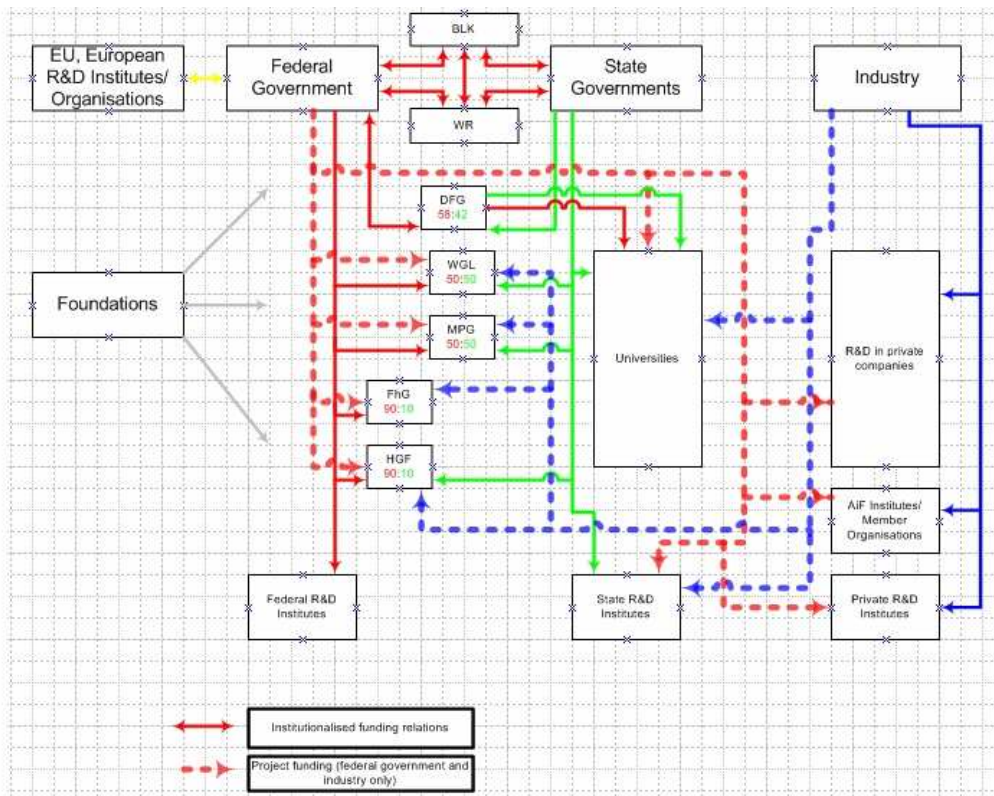
BTY için Fon Sağlayan Kamu Kuruluşları:

- Eğitim ve Araştırma Bakanlığı
- Fraunhofer Gesellschaft
- Max Planck Society
- Alman Araştırma Vakfı

Araştırma Sistemi Yapısı:



Araştırma Fon Sistemi Yapısı:



Eđitim ve Arařtırma Bakanlıđı

(Federal Ministry of Education and Research - BMBF)

İřlevleri

BTY Politikalarının Tasarımı/Önerilmesi	√
BTY Politikalarının Onaylanması	√
BTY Politikalarının Uygulanması	√
BTY Faaliyetlerine Fon Sağlama	√
Ar-Ge Faaliyetlerinde Bulunma	

Türü

Bakanlık

Misyonu ve Görevleri:

- Okul dışı başlangıç ve mesleki eğitim için yasal, politik ve koordinasyon görevleri
- Arařtırma politikalarının stratejilerin belirlenmesi
- Arařtırmanın teşvik edilmesi
- İlgili alanlarda yasal düzenlemeler, eğitim yardımı ve fonlama yapılması (eyaletlerle bağlantılı olarak)
- Özellikle yetenekli öğrenciler olmak üzere öğrencilerin ve genç bilimsel yeteneğın teşvik edilmesi
- Öğrencilerin, öğretmenlerin ve bilim adamlarının uluslararası deęişim programlarını desteklemek
- Yükseköğretim sektörünün gelen politikalarını düzenlemek
- Eğitim planlaması (eyaletlerle bağlantılı olarak)
- Temel arařtırmanın ve bu alanda çalışan bireysel organizasyonların teşvik edilmesi (eyaletlerle bağlantılı olarak)
- Özellikle sağlık arařtırmaları, biyoteknoloji, enformasyon teknolojileri, ekolojik arařtırma ve mobilite, iş dünyası için arařtırma ve geliştirme ve yenilik, ulaşım, havacılık ve deniz teknolojileri alanları gibi anahtar teknolojileri teşvik etmek
- Çevre, iklim, ekoloji ve sağlık alanlarında önleyici kamu arařtırmalarının teşvik edilmesi, denizcilik ve kutuplarla ilgili arařtırmalar, çalışma koşullarının iyileştirilmesi ve geliştirilmesi eğitim arařtırmaları ve sosyal ve beşeri bilimler alanlarındaki arařtırmaların teşvik edilmesi

İdari ve Mali Özerklik

BMBF idari olarak Başbakan'a bağlıdır. Federal Bakan tarafından yönetilmekte olup, idari yapılanmada 2 parlamenter devlet sekreteri ve 2 eyalet sekreteri yer almaktadır. Bakanlığa bağlı 8 Genele Müdürlük bulunmaktadır:

- o Genel Müdürlük Z Merkezi Görevler
- o Genel Müdürlük 1 Politika ve Strateji Konuları
- o Genel Müdürlük 2 Eğitim ve Araştırmada AB ve Uluslararası İşbirliği
- o Genel Müdürlük 3 Mesleki Eğitim, Yaşam Boyu Eğitim
- o Genel Müdürlük 4 Bilim Sistemleri
- o Genel Müdürlük 5 Anahtar Teknolojiler, Yenilik için Araştırma
- o Genel Müdürlük 6 Yaşam Bilimleri, Sağlık Araştırmaları
- o Genel Müdürlük 7 Gelecek için Hazırlık, Kültürel, Temel ve Araştırmanın Sürdürülebilirliği

Bakanlığın bütçesi federal hükümet tarafından belirlenmektedir.

Bütçesi ve Verdiği Destekler

BMBF görevleri ile ilgili olarak, eğitim ve araştırma alanında bir çok kuruluşu ve projeyi tek başına veya eyaletler ile birlikte finanse etmektedir.

2008 yılında Bakanlığın bütçesi 2007 yılına kıyasla 670 milyon Euro artarak, 9,187 milyar Euro Federal Hükümet tarafından belirlenmiştir. Ek kaynaklar araştırma için harcanacaktır.

Federal İstatistik Ofisinin 2005 yılı verilerine göre, Federal Hükümet ve Eyaletler Ar-Ge'ye yaklaşık olarak 17,2 milyar Euro harcarken, özel sektör ise 38,2 milyar Euro harcamıştır. Dolayısıyla, Almanya'da kamu tarafından fonlanan AR-GE harcamalarının oranı %31 olarak gerçekleşmiştir. Bu tutarın 7,2 milyar Euro kadarlık bir kısmı aşağıda sıralanan araştırma kurumlarına, temel kurumsal fonlama şeklinde harcanmıştır:

- Alman Araştırma Vakfı (DFG) (1,4 milyar Euro),
- Helmholtz Vakfının Merkezleri (HFG) (2,5 milyar Euro),
- Max Planck (MPG) (1,2 milyar Euro),
- Fraunhofer (FHG) (1,3 milyar Euro),
- Leibniz Vakfı (0,8 milyar Euro)
- Akademiler (0,1 milyar Euro)

Federal Eğitim ve Araştırma Bakanlığı tek başına bu toplamın 2/3'ünden fazlasını fonlamaktadır. Bununla birlikte, kurumdan kuruma federal ve eyalet fonlarının oranı değişkenlik göstermektedir.

Ekonomi ve Teknoloji Bakanlığı (Federal Ministry of Economics and Technology – BMWi)

İşlevleri

BTY Politikalarının Tasarımı/Önerilmesi	√
BTY Politikalarının Onaylanması	
BTY Politikalarının Uygulanması	√
BTY Faaliyetlerine Fon Sağlama	
Ar-Ge Faaliyetlerinde Bulunma	√

Türü

Bakanlık

Misyonu ve Görevleri:

- Sürdürülebilir ekonomik kalkınma ve diğer ekonomilerle rekabetçilik imkanları geliştirme
- Yüksek seviyede iş imkanı sağlama
- KOBİleri güçlendirme
- Ekonomik rekabetçilik için yeni teknolojiler ve yeniliği teşvik etme
- Ekonomik ve ekolojik hedefleri birleştirme
- Dünya çapında işgücü dağılımı ve serbest dünya ticaret sistemini genişletme
- Uygun fiyatlarla güvenli enerji sağlama

İdari ve Mali Özerklik

Ekonomi ve Teknoloji Bakanlığı sekiz genel müdürlükten oluşur. Bunlardan bir tanesi "Teknoloji Politikası Genel Müdürlüğü"dür.

Bağlı Kuruluşları arasında Federal Malzeme Araştırmaları ve Testleri Enstitüsü (Federal Institute for Materials Research and Testing - BAM) ve Federal Yerbilimleri ve Doğal Kaynaklar Enstitüsü (Federal Institute for Geosciences and Natural Resources - BGR) gibi araştırma yapan kuruluşlar yer almaktadır.

Alman Fen ve Beşeri Bilimler Konseyi (German Council of Science and Humanities)

İşlevleri

BTY Politikalarının Tasarımı/Önerilmesi	√
BTY Politikalarının Onaylanması	
BTY Politikalarının Uygulanması	
BTY Faaliyetlerine Fon Sağlama	
Ar-Ge Faaliyetlerinde Bulunma	

Türü

Konsey

Misyonu ve Görevleri:

Alman Fen ve Beşeri Bilimler Konseyi federal hükümet ve eyalet hükümetlerine danışmanlık yapan bir organdır. Görevleri:

- Araştırma ve yükseköğretim sektörüne bilimin gelişmesi için sosyal, kültürel ve ekonomik hayatın gereklerine uygun olarak önerilerde bulunur, raporlar hazırlar.
- Ulusal ve Avrupa bilim sistemi içinde Alman biliminin uluslararası rekabetçiliğine katkı sağlar
- Bilim çevreleri ile politika yapımcıların bu konularda sürekli bir diyalog halinde olmasını sağlar.

İdari ve Mali Özerklik

Bilimsel ve İdari olmak üzere iki komisyondan oluşur. Bilim komisyonunun 32 üyesi bulunur ve Federal devlet başkanı tarafından atanır. Üyelerin 24'ü Alman Araştırma Vakfı (DFG), Max Planck Enstitüsü, Alman Rektörler Konferansı, Helmholtz Birliği, Fraunhofer Gesellschaft, Leibniz Birliği, 8'i ise federal hükümet ile eyalet hükümetleri tarafından önerilir.

İdari komisyonda ise herbirinin bir oy hakkı olan 16 eyalet temsilcisi, toplamda 16 oyu olan 6 federal hükümet temsilcisi olmak üzere 22 üye bulunur.

Konseyde kararlar genel kurulda ve çoğunluğun üçte ikisi ile alınır, uzlaşmanın sağlanmasına büyük önem verilir.

Konseyin bir yıllığına seçilen bir başkanı bulunur, üyeğinin devamı halinde başkanlığa tekrar seçilmesi mümkündür. Komisyonlar ve genel kurul genel olarak yılda dört kez toplanır.

Konsey, federal hükümet ve 16 eyalet hükümeti tarafından fonlanır.

Fraunhofer Gesellschaft

İşlevleri

BTY Politikalarının Tasarımı/Önerilmesi	
BTY Politikalarının Onaylanması	
BTY Politikalarının Uygulanması	
BTY Faaliyetlerine Fon Sağlama	√
Ar-Ge Faaliyetlerinde Bulunma	√

Türü

Araştırma Enstitüsü

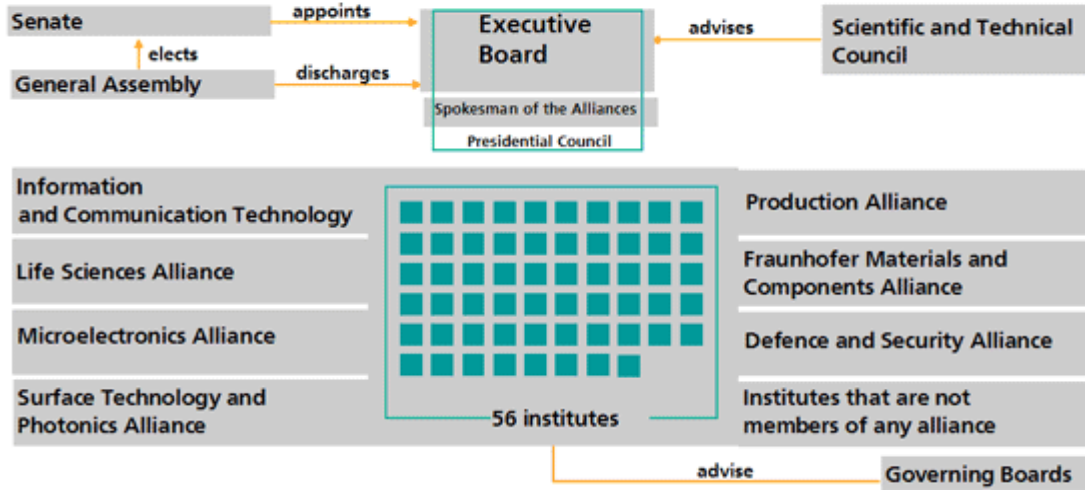
Misyonu ve Görevleri:

- Fraunhofer-Gesellschaft uygulamalı araştırmaları, kamu ve özel sektörün direkt faydası ve tüm toplum için daha geniş faydayı gözeterek uluslararası bir bağlamında gerçekleştirmekte ve desteklemektedir.
- Müşterileri için teknolojik yenilikler ve yeni sistem çözümleri geliştirerek, Fraunhofer bölgelerindeki ekonomilerin rekabet gücünü Almanya ve Avrupa çapında arttırmak, Araştırma faaliyetleri endüstriyel toplumun rekabet gücünün sosyal refaha ve çevresel uyumu gözeterek desteklenmesini amaçlamaktadır.

Görevleri:

- Araştırma enstitüsü ve benzer yapıların kurulması ve sürekliliğinin sağlanması;
- Bilimsel buluşların pratik uygulamalara dönüştürülmesi ve uygulamalı araştırma ve endüstriyel uygulamaların birleştirilmesi yönünde çalışmak;
- Bilimsel makaleler ve bunların uygulamalı araştırmalara aktarılması yönünde çalışmalar için altyapıların sağlanması;
- Görevlerini yerine getirebilmek için diğer araştırma kurumları ile işbirliği yapmak;
- Eğitim merkezlerinin kurulması/işletilmesi ve projeler (eğitim kursları, kurs malzemeleri, medya) yolu ile teknik ve bilimsel alanlarda eğitimin desteklenmesi.

İdari ve Mali Özerklik



• **Genel Meclis:** Fraunhofer-Gesellschaft'ın üyelerinden oluşur. Her üyenin bir oy hakkı vardır. En azından yılda bir defa toplanır. Senato üyelerini seçer. Yönetim Kurulu tarafından sunulan yıllık raporları ve hesap tablolarını onaylar.

• **Senato:** Bilim, iş, sanayi ve kamu temsilcilerinden seçilen en fazla 18 üye; ulusal hükümet ve eyalet yönetimlerini temsil eden hükümet kurumlarınca atanan 7 üye; Bilimsel ve Teknik Konsey içinden seçilen 3 üyeden oluşur. Üyeleri arasından bir başkan ve iki başkan yardımcısı seçer. Yılda en az bir kez toplanır. Görevleri:

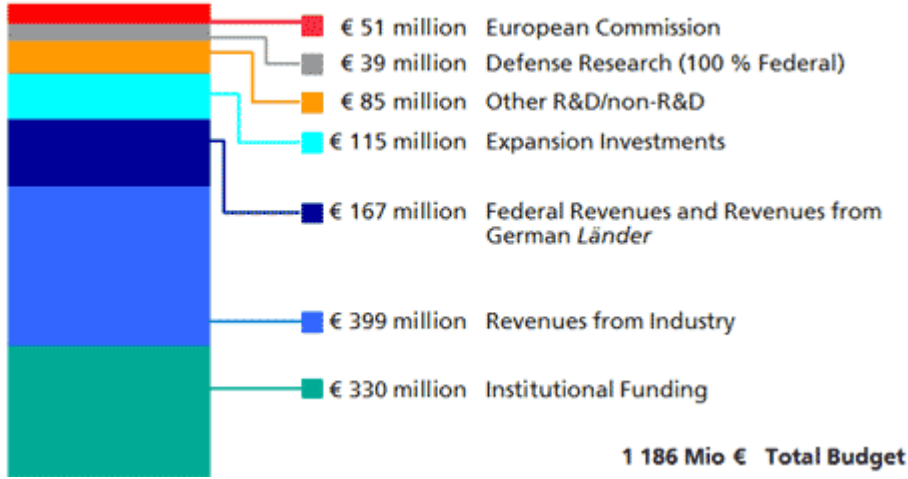
- Oy çokluğuyla Başkan ve diğer yönetim kurulu üyelerini seçer.
- Kuruluşun temel bilim ve araştırma politikasına yönelik kararlar alır ve araştırma faaliyetlerini planlar.
- Kuruluşa ait araştırma birimlerinin kurulması, birleşmesi ayrılması vb. konularda kararlar alır.
- Orta ve uzun vadeli finansal planlar ve bütçeyle ilgili kararlar alır.

• **Yönetim Kurulu:** Başkan ve onun dışında en çok 4 tam zamanlı üyeden oluşur. Yönetim kurulunun iki üyesi yetkin bilim adamı veya mühendis olmalıdır. Bir üye sanayi yönetim uygulamalarında deneyim sahibi olmalıdır. Üyeler beş yıllık dönemler için atanır ve tekrar atanmak mümkündür. Kendi kurallarını kendisi belirler. Kuruluşun iş faaliyetlerinin yönetiminden sorumludur ve temsilinden sorumludur.

• **Bilimsel ve Teknik Konsey:** Enstitü yönetim üyelerinden ve enstitülerin bilimsel ve teknik temsilcilerinden oluşur. Her enstitü temsilcisi üç yıllığına seçilir. En az yılda bir kez toplanır. Temel bilimsel ve teknik önceliklere göre kuruluşun diğer organlarına danışmanlık yapar ve destek verir. Enstitü yönetimlerinin atanması ve görevden alınması görevlerine katılır. İnsan kaynakları planlama ve politikası, kuruluşun araştırma ve geliştirme sonuçlarının sunulması, elde edilen gelirin kullanımı, bilimsel ve teknik projelerin etkinliğinin değerlendirilmesini sağlayan kriterler gibi konularda danışmanlık yapar.

Bütçesi ve Verdiği Destekler

Fraunhofer Gesellschaft 2006 yılında 1186 milyon Euro'dan fazla bir bütçe harcamıştır. 330 milyon Euro'yu kurumsal fonlama (temel finansman) olarak almış, 399 milyon Euro endüstriyel projelerden kazanılmış, 167 milyon Euro ise kamu sözleşmelerinden elde edilmiştir. 115 milyon Euro federal hükümet ve eyalet hükümetlerinden yaklaşık eşit oranlarda sağlanmıştır. Bunun dışında AB projeli yolu ile elde edilen gelirler de bulunmaktadır.



Max Planck Topluluğu

İşlevleri

BTY Politikalarının Tasarımı/Önerilmesi	
BTY Politikalarının Onaylanması	
BTY Politikalarının Uygulanması	
BTY Faaliyetlerine Fon Sağlama	√
Ar-Ge Faaliyetlerinde Bulunma	√

Türü

Kar amacı gütmeyen Ar-Ge birliği

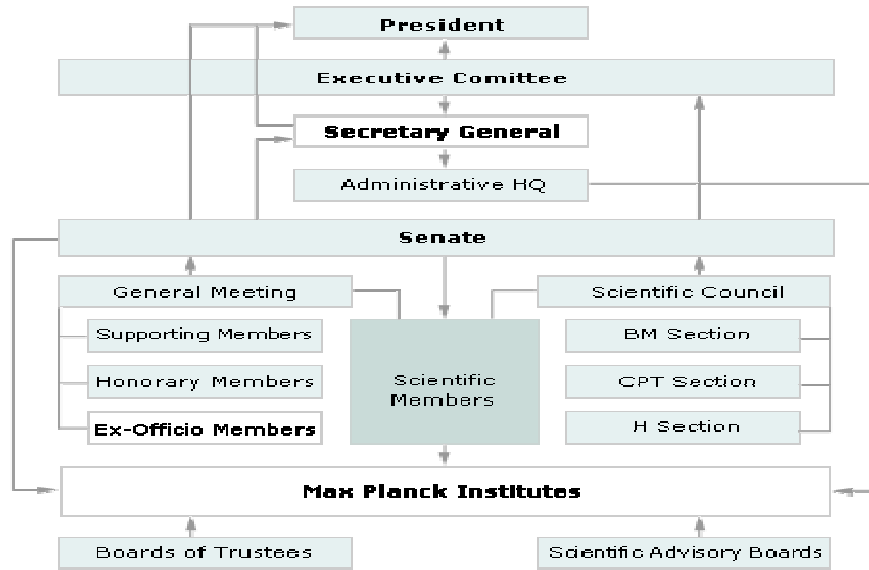
Misyonu ve Görevleri:

Max Planck Topluluğu'nun temel amacı kendi enstitülerinde araştırmanın teşvikidir.

Max Planck Enstitülerinde doğal bilimler, yaşam bilimleri ve beşeri bilimler alanlarında temel araştırmalar yürütülür. Ayrıca üniversitelerin faaliyet göstermediği / göstermekte yetersiz kaldığı, ya da üniversite organizasyonuna uymayan yenilikçi araştırma konularında da araştırmalar yapılır. Üniversitelerde gerçekleştirilen araştırmalara da altyapı hizmeti verilir.

İdari ve Mali Özerklik

Bütçesinin büyük bir bölümü (%82'si) federal ve yerel hükümetlerden gelmesine rağmen bir kamu kuruluşu değildir. Bağımsız ve kar amacı gütmeyen bir kuruluştur.



Yönetiminin ana unsuru Genel Kurul'dur. Genel Kurul 146 Fahri Bilimsel Üye, 118 Dış Bilimsel Üye, 1 Onur Üyesi, 32 görevi göreği doğrudan üye, 836 Destek Üye ve Bilimsel Üyelerden oluşur.

Genel Kurul'da seçimi yapılan Senato ise merkezi karar organı ve denetçidir. Enstütülerin açılması/kapanması kararları, bilimsel üyeler ve enstütü müdürlerinin atanması ve bütçe gibi konularda kararlar verir. Senato Başkan'ı ve Yürütme Komitesi'nin üyelerini seçer, Genel Sekreteri atar. Senato üyeleri toplumun ve bilim çevrelerinin önde gelen isimlerinden oluşur. 2007 sonu itibarıyla, Senato 47 Senatörden oluşmaktadır. 47 senatörün 32'si Senato tarafından seçilmiş, 12'si ise makamı gereği Senatörlük görevini de haiz olan üyelerdir. Makamı gereği Senatörlük görevini haiz üyeler arasında Başkan, Bilim Konseyi'nin Başkanı, Genel Sekreter, federal ve yerel hükümetleri temsil eden beş bakan ya da müsteşar, Genel İşler Konseyi Başkanı ve üç bölüm başkanı yer alır.

Yürütme Komitesi Başkan'a danışmanlık yapar ve önemli kararları hazırlar. Yürütme Komitesi ile Genel Sekreter Max Planck Topluluğu Kurulu'nu oluşturur.

Başkan Max Planck Society'i temsil eder, araştırma politikasının esaslarını belirler. Senato tarafından 6 yıllık bir dönem için seçilir.

Bütçesi

Max Planck Society'nin 2007 yılı bütçesi 1433 milyon Avro'dur. Bütçesinin % 82'si Federal Devlet ve eyaletler aracılığıyla kamu fonlarından, geri kalan % 18'i bağışlardan, üyelik katkı paylarından ve fonlanan projelerden elde edilen gelirlerden oluşur.

Alman Arařtırma Vakfı (German Research Foundation – DFG)

İřlevleri

BTY Politikalarının Tasarımı/Önerilmesi	√
BTY Politikalarının Onaylanması	
BTY Politikalarının Uygulanması	
BTY Faaliyetlerine Fon Sağlama	√
Ar-Ge Faaliyetlerinde Bulunma	

Türü

Vakıf

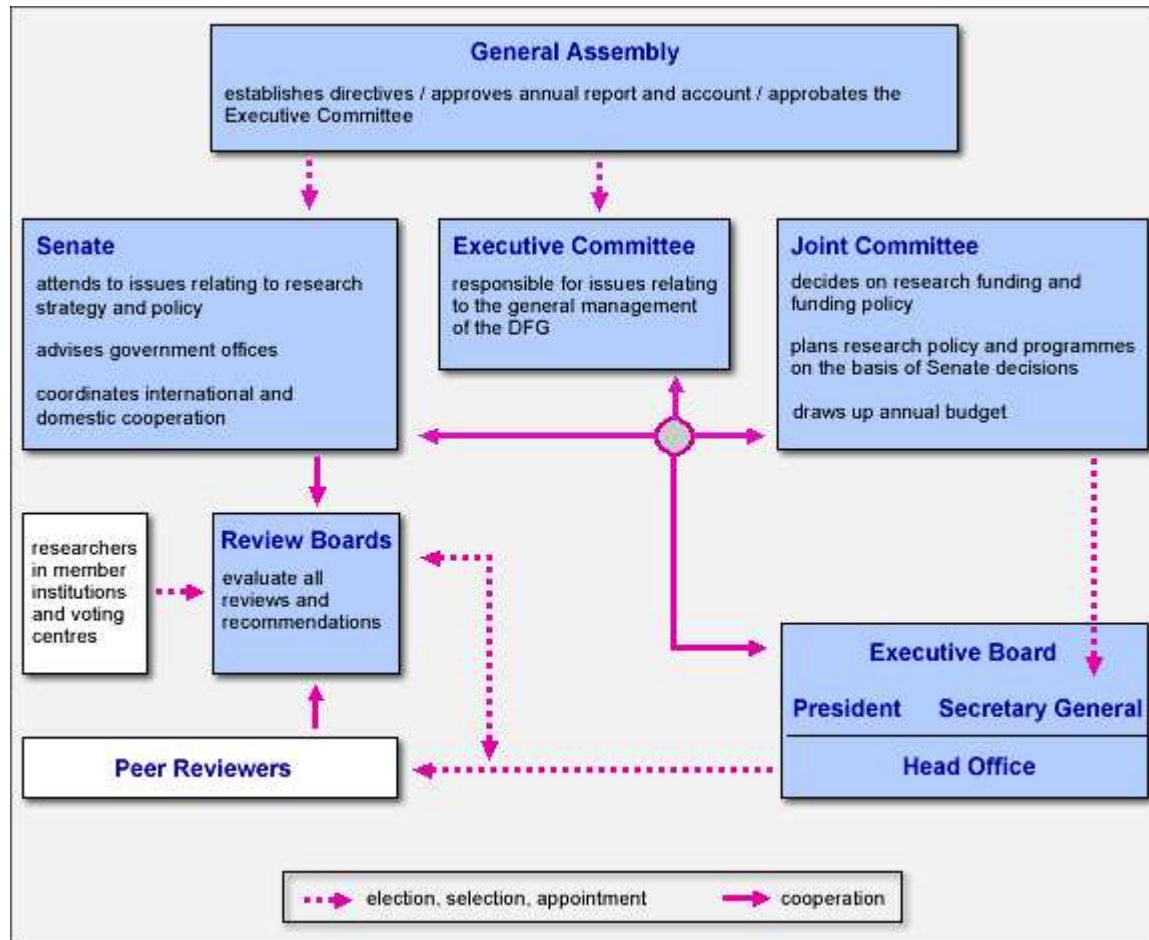
Misyonu ve Görevleri:

Misyonu fen bilimleri ve beşeri bilimlerin tüm alanlarını fonlamak ve teşvik etmektir. Görevleri:

- Almanya'da arařtırmayı teşvik etmek
- Rekabet yoluyla bilimsel mükemmeliyetçilięi teşvik etmek
- Talep halinde bilim ve arařtırmayla ilgili konularda parlamento ve kamu kurumlarına danıřmanlık yapmak
- Fen bilimleri ve beşeri bilimler alanında arařtırmacılar arasında uluslararası işbirliğini teşvik etmek
- Genç bilim insanları ve akademisyenlerin eğitimlerini desteklemek ve ilerlemelerini sağlamak.

İdari ve Mali Özerklik

Yasal yapısı gereęi DFG özel yasaya sahip özerk bir kuruluştur. Bu sebeple başta Yürütme Kurulu ve Genel Meclis olmak üzere idari organlarının verdiği kararlar yönünde hareket eder. DFG üyeleri Alman üniversiteleri, arařtırma enstitüleri, bilimsel dernekler ile birlikte Fen Bilimleri ve Beşeri Bilimler Akademileri temsilcilerinden oluşur. Kamu tarafından fonlanan bir kuruluş olan DFG'nin fon kaynakları federal ve eyalet mercileri olduğu için karar alma organlarında bu makamların temsilcileri de bulunur. Üyelięe Genel Meclis'e yapılan başvuru sonucunda Genel Meclis üyelerinin çoğunluğunun oyu alınması durumunda karar verilir. En üst kurul olan Genel Meclis, DFG'nin işleriyle ilgili kural ve politikaları belirler ve Yürütme Kurulu ile Senato'yu seçer. Genel Meclis'te DFG'ye üye olan tüm üniversiteler ve arařtırma enstitüleri 1 temsilciyle Yasama Meclisinde temsil edilirler. Senato bilim ve arařtırma politikalarından sorumludur. Senatonun bilimsel ve akademik camiadan 39 üyesi vardır. Üniversiteler Birlięi, Alman Akademiler Birlięi ve Max Planck Enstitüleri Başkanları Senatonun doğal üyesidir. Diğer 36 üye 3 yıllık dönemler için seçilir. Yürütme Kurulu bir Başkan ve sekiz Başkan Yardımcısından oluşur. Yasama meclisi tarafından 3 yıllık dönemler için seçilirler. Organizasyon yapısı ařğıdaki gibidir:



Bütçesi ve Verdiği Destekler

DFG'nin 2006 yılı bütçesi ve bütçe kullanımı aşağıdaki gibidir:

Fon Kaynağı	Milyon Avro	%
Federal Hükümet		
DFG'nin kurumsal fonlaması	791,8	56,2
DFG'nin kurumsal fonlaması (ayrıca fonlanan)	5,4	0,4
Bloke edilmiş projeler için tahsis edilen	22,9	1,6
Toplam	820,2	58,2
Federal Eyaletler		
DFG'nin kurumsal fonlaması	573,4	40,7
DFG'nin kurumsal fonlaması (ayrıca fonlanan)	5,2	0,4
Bloke edilmiş projeler için tahsis edilen	5,2	0,4
Toplam	583,8	41,4
Almanya'da Fen ve Beşeri Bilimleri Teşvik Etmek için Bağış Birliği	2,2	0,1
AB fonları tahsisatı	1,8	0,1
Özel kaynaklardan tahsisat	0,9	0,1
Özgelir	1	0,1
Toplam	5,9	0,4
Toplam Gelir	1.409,90	100
2005 yılından aktarılan fonlar	1,5	
TOPLAM	1.411,40	

DFG, üniversiteler ile araştırma enstitülerine fon sağlamaktadır. Enstitü türüne göre sağladığı fon miktarı aşağıda bulunmaktadır:

Kuruluş Türü	DFG Fonları	
	Mio. Euro	%
Yüksek Öğretim Kuruluşları	3,241.1	88.6
Helmholtz Association (HGF)	76.2	2.1
Fraunhofer Society (FhG)	15.9	0.4
Max Planck Society (MPG)	115.0	3.1
Leibniz Association (WGL)	98.0	2.7
Diğer Kuruluşlar (ticari kuruluşlar dahil)	112.4	3.1
TOPLAM	3,658.6	100.0

Kaynak:

Deutsche Forschungsgemeinschaft (DFG): Awards by institution type (2002 to 2004).

KAYNAKLAR:

- ERAWATCH - <http://cordis.europa.eu/erawatch/>
- <http://www.bmbf.de/en/index.php>
- <http://www.bmwi.de/English/Navigation/root.html>
- http://www.wissenschaftsrat.de/engl_start.htm
- <http://www.fraunhofer.de/EN/>
- <http://www.mpg.de/english/portal/index.html>
- <http://www.dfg.de/en/>